

ГОСУДАРСТВЕННЫЙ
ЭРМИТАЖ

РУССКАЯ ФОТОГРАФИЯ

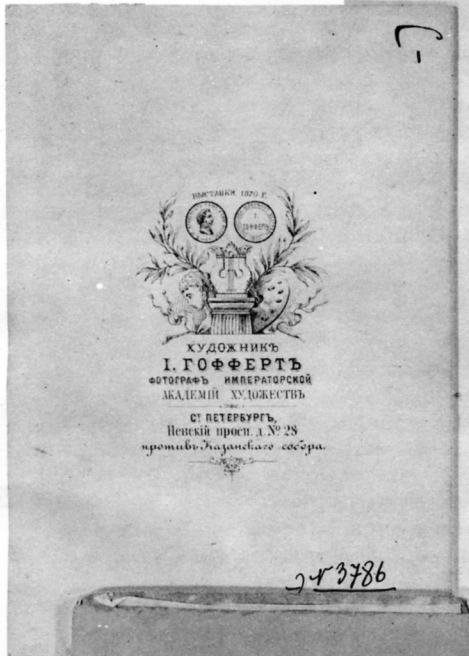
1840-
-1910 гг.



РУССКАЯ ФОТОГРАФИЯ

1840–1910 годы

ИЗ СОБРАНИЯ
ЭРМИТАЖА



Печатается по решению
редакционно-издательского совета
Государственного Эрмитажа

На обложке: К. К. Булла. Невский проспект
у Гостиного двора. Конец XIX в.

Настоящая выставка посвящена 150-летию юбилею фотографии. Датой рождения этого великого изобретения принято считать 7 августа 1839 г., когда на заседании Парижской Академии наук был изложен разработанный в результате многолетних изысканий французских ученых Ж. Н. Ньепса и Л. Ж. М. Дагера способ закрепления светового изображения, получаемого камерой-обскурой. С помощью этого прибора световое изображение улавливалось поверхностью металлической пластинки, покрытой слоем иодистого серебра и закреплялось последующей обработкой парами ртути. Искусство получать изображение с помощью солнечного луча сразу же получило название дагеротипии, по имени одного из изобретателей. Десять лет спустя английский ученый У. Г. Ф. Тальбот предложил посеребренные пластинки, дорогие и не стойкие в сохранении полученного на них изображения, заменить стеклом, целлулоидной пленкой или же бумагой, покрытыми раствором светочувствительного вещества. Этот способ фотографирования вытеснил дорогостоящую дагеротипию и получил всемирное развитие.

Интереснейшее собрание старой русской фотографии хранится в фондах отдела истории русской культуры Государственного Эрмитажа. Входящие в его состав около 40 000 снимков отражают все этапы развития фотоискусства в России в 1840—1910-х гг., знакомят с многообразием его тем и сюжетов, показывают работу наиболее выдающихся авторов и мастеров.

Соседствуя с богатейшими эрмитажными коллекциями мировой известности, фотография представляет особый научно-вспомогательный раздел как материал, дающий своеобразное художественное и документально-конкретное представление о духе и характере запечатленной в нем эпохи.

Это собрание формировалось одновременно с основными фондами отдела истории русской культуры, организованного в Эрмитаже в 1941 г. на базе бывшего Историко-бытового отдела Государственного Русского музея. Сюда после Великой Октябрьской социалистической революции поступали из национализированных особняков петербургской знати художественные сокровища и предметы, имеющие историко-бытовое значение. Фотография, будучи непременным бытовым элементом каждого барского дома, в особенно больших количествах хранилась в аристократических дворцах Бобринских, Шереметевых, Шуваловых, Юсуповых, Строгановых, Левашовых и других, входя в состав библиотек их владельцев, нередко в виде тщательно подобранных коллекций. Множество старых

фотографий находилось в библиотеках Зимнего дворца, императорских кабинетах и будуарах, куда поступали в качестве „всеподданнейших“ подношений тематические альбомы, оформленные с особой роскошью. В 1920-х гг. из этих источников был сформирован музейный фотографический фонд (вначале при историко-бытовом отделе Государственного Русского музея, а затем, как уже говорилось, в отделе истории русской культуры Эрмитажа). В 1950-е гг. его дополнили новыми поступлениями из Государственного музея Октябрьской революции. Так сложился богатейший комплекс старой русской фотографии исключительного историко-культурного значения.

Наибольшей полнотой в собрании Эрмитажа отличается подборка фотопортрета. Особую ценность среди его многотысячных образцов представляют около 80 снимков, знакомящих с самым ранним способом фотографирования — дагеротипией. В большинстве своем это работы неизвестных нам мастеров, с помощью „светописи“ запечатлевших на металлических посеребренных пластинках изображения своих современников.

Выполненные около полутора столетий тому назад, не все эрмитажные дагеротипы сохранили свои первоначальные качества. На некоторых пластинках расплылись многоцветные пятна окисей, на других изображение поблекло. Но большинство из них все же имеют хорошую сохранность и поныне отличаются высокохудожественными достоинствами: поразительной живостью выражения лиц, тонкой передачей фактурности костюма, всех деталей включенной в композицию портрета обстановки.

Именно так выглядят несколько дагеротипов с портретами членов семьи графов Бобринских: Владимира и Алексея Алексеевичей (кат. 7—9). Братья снимались в форме студентов петербургского университета, в одной и той же обстановке — в комнате, сидящими за столом. Дагеротипы одного размера и отличаются одинаковой четкостью, точно и изящно передающей как внешность позирующих, так и все детали скромного антуража. Помещенные на оборотной стороне наклейки со старыми надписями сообщают нам ценнейшие сведения о том, что снимки были выполнены в 1842 г. в Петербурге в первом дагеротипном ателье И. Венингера. Еще два дагеротипа с изображением Владимира Алексеевича, изготовленные в 1844 г. в парижском ателье и в 1849 г. опять у Венингера свидетельствуют о том, что эта графская семья была в числе не просто

любителей, но и энтузиастов нарождающегося фотоискусства, и не случайно в их особняке на Галерной улице (ныне улица Красная) собиралась коллекция наиболее интересных фотографий.

У И. Венингера был выполнен и один из лучших эрмитажных дагеротипов с портретом молодого графа П. С. Строганова (кат. 5). Отличной сохранности, искусно подкрашенный акварелью портрет поражает подлинно художественным исполнением, выделяющим его среди других ценнейших дагеротипных изображений.

Мода на дагеротипию распространялась быстро, но ввиду сложности самого процесса изготовления снимков и потому сравнительно высокой их стоимости. Их могли заказывать лишь состоятельные люди.

Большой интерес представляет дагеротипный портрет девочки (кат. 13), выполненный в Риме в 1848 г. поколенно, на фоне нарисованного пейзажа с античной колонной. Интересно отметить, что этот дагеротип происходит из личного собрания известнейшего в XIX в. русского фотографа С. Л. Левицкого, изучившего процесс фотографирования в Париже и Италии, а в 1839 г. открывшего свою мастерскую в Петербурге на Казанской улице в доме № 3 (напротив Казанского собора). Вероятно, этот дагеротип хранился в семье Левицких как напоминание о начале его фотографической карьеры именно в Италии, где исполнил в 1845 г. свой первый дагеротипный портрет группы русских художников вместе с Н. В. Гоголем.

В Эрмитаже хранятся два дагеротипа с грифом московской мастерской Ю. Бараша (кат. 1, 2). Оба имеют миниатюрные размеры — 5 x 4 и 6 x 7 см и изображают мальчика в гусарской форме и женщину с ребенком. Эти безмянные портреты блестяще исполнены технически и прекрасны характерностью запечатленного типажа.

Музейные собрания дагеротипов сохранили работы преимущественно фотографов-профессионалов Петербурга и Москвы. Однако известно, что дагеротипные мастерские существовали в Одессе и Нижнем Новгороде. Дагеротипия была известна и в Сибири. Так, декабрист И. И. Пущин в одном из своих посланий с поселения не случайно назвал художника Н. А. Бестужева — „Николай дагеротипщик”. А в письме от 22 июня 1840 г. И. Д. Якушкину С. П. Трубецкой рассказывал о своем интересе к дагеротипии. Известно также, что С. П. Трубецкой был владельцем аппарата и с увлечением занимался получением „дагеротипных картин”.

И все же, из-за дороговизны самого материала, дагеротипия была доступна немногим, желающим заниматься ею. К тому же получаемое непрочное изображение быстро теряло ясность, легко стиралось от малейшего прикосновения. Рисунок на серебряной пластине трудно было рассмотреть — мешали блеск ее поверхности и блики на стекле, прикрывающем дагеротип от внешних повреждений.

В специальной литературе содержатся сведения о том, что дагеротипия повсеместно уступила место мокроколлодионному способу фотографирования на бумаге с начала 1850-х гг.

Однако в собрании Эрмитажа хранится альбом, составленный из десяти портретов членов семьи

Бобринских, выполненных, как свидетельствуют надписи под снимками, в ателье И. Венингера в 1849 г. Таким образом, альбом этот является уникальным памятником ранней русской фотографии на бумаге. На каждом из входящих в него снимков видно еще несовершенство нового способа — изображение расплывчато, его приходилось ретушировать и доделывать от руки тушью, акварелью, сепией. Однако он давал возможность значительного увеличения размеров и обеспечивал размножение снимка, что было принципиально важным для успешного и широкого распространения фотографии.

Замечательную художественную ценность представляют великолепно исполненные И. Венингером в размере, привычном для акварелей, а иногда и значительно большем, портреты графа Барятинского и неизвестного молодого человека. Сквозь умело положенную акварель, сепию и белила хорошо просматривается легкий, полутональный фотоотпечаток. От руки же карандашом или тушью слегка намечался фон в виде привычных для искусства оригинального портрета драпировок, баллюстрад, мебели.

Мокроколлодионный способ фотографирования быстро усовершенствовался и, как показывает эрмитажное собрание, к концу 1850-х—1860-м гг. лучшие фотографии достигли в своих работах высокого уровня мастерства. Это были уже красивые глянцево-отпечатки с более темными глубокими тенями, полутонами и хорошо проработанными деталями.

В числе пионеров русской фотографии был А. И. Деньер, работавший в Петербурге с начала 1850-х гг. Получив профессиональное обучение в Академии художеств и увлекшись фотографией, Деньер быстро приобрел славу мастера художественного фотопортрета. Он много усилий приложил к тому, чтобы приблизить фотографию к задачам изобразительного искусства. В некоторых работах ему это и удалось.

В Эрмитаже хранится несколько замечательных женских и мужских портретов, удивительно тонко раскрашенных акварелью сверх бледного отпечатка. На одном из них есть подпись малоизвестного художника-миниатюриста Н. Раулова. К своим работам, к фотографии вообще, Деньер пытался привлечь широкую художественную общественность. Известно, что в его мастерской бывали художники Н. И. Уткин, Ф. А. Бруни, Т. М. Марков. Сотрудничал А. И. Деньер с С. К. Зарянко, делая фотоэскизы для его портретных работ. Известно также, что и сам Зарянко принимал участие в раскраске фотографических портретов, выходящих из ателье Деньера.

Широкую популярность получили выпущенные А. И. Деньером в 1865 г. „Альбом фотографических портретов известных лиц в России”, а также отдельно выполненные им фотопортреты Ф. И. Тютчева и Т. Г. Шевченко. Работы Деньера были не просто технически совершенными, но и содержали психологическую характеристику, приближая фотографию к задачам и возможностям собственно изобразительного искусства.

А. И. Деньер был искусным фотографом, но далеко не столь плодовитым, как многие его кол-

леги. Наибольшей популярностью в 1860—1880-х гг. пользовались фотоателье С. Л. Левицкого, с 1867 г. работавшего вместе с сыном, а также ателье К. Бергамаско. Они оба имели звание придворных фотографов и широкий круг клиентуры. Им принадлежат бесконечные галереи фотопортретов.

Всегда выполняемые на уровне новейших технических достижений фотографии этих двух лучших петербургских мастеров почти не различимы чертами индивидуального исполнения. Они пользовались близкими композиционными приемами, одним и тем же набором бутафорского антуража, отвечающего вкусу заказчика, желавшего видеть себя либо в роскошной интерьерной обстановке, либо на фоне не менее пышного пейзажа. Вставленные в рамки под стекло фотопортреты украшали стены и столы в домах их владельцев. Нередко они отправлялись в далекие путешествия, снабжаемые дарственными надписями, которые доносят до нас хотя и скудную, но ценную историческую информацию.

К. Бергамаско, купивший в 1843 г. открытое незадолго до того в Петербурге „светописное“ заведение Фоконье, был фотографом преимущественно артистического и придворного мира. К ретуши и раскраске фотографий он привлекал художников М. Зичи, С. Зарянку, И. Шарлеманя. Выполненные с их помощью фотографии с успехом можно причислить к оригинальным художественным произведениям. Таковы, например, парные портреты великих княгинь Марии Александровны и Александры Иосифовны (кат. 23, 24), снятых в „кабинетных“ размерах, в одинаковых позах и одном и том же интерьере.

Разрабатываемая усилиями многих фотографов техника получения снимков, обеспечивающая сравнительную быстроту их изготовления, тиражность и дешевизну, способствовала доступности фотопортрета всем социальным слоям. Начиная с 1860-х гг., его заказчиками наряду с членами царской семьи и самых аристократических фамилий были демократы-разночинцы, купцы, мещане, слуги.

Распространению фотопортрета способствовало также введение в России изобретенной в 1858 г. придворным фотографом Наполеона III Дисдери фотокарточки-визитки размером 8 на 6 см. С этого времени и появился обычай обмениваться снимками и заводить почти в каждой семье альбомы с фотокарточками, запечатлевшими облик родных, друзей, знакомых.

Почти половина эрмитажного собрания фотографий входит в состав великолепно оформленных альбомов, — такой способ хранения, начиная с середины XIX столетия, стал столь же популярен, как альбомы рисунков и стихов для более ранней пушкинской поры. Переплетенные в тисненую кожу и сафьян, с золочеными надписями и серебряными накладками, инкрустированные пластинами из слоновой кости, малахита и других цветных камней, хранимые в дополнительно изготовленных футлярах и папках, альбомы с золотыми обрезами листов почитались домашней реликвией. Их передавали по наследству, иногда пополняя новыми фотоснимками.

Как правило, в таких альбомах помещали портреты, выполненные в лучших фотоателье. Реже

это были работы фотографов-любителей, исполненные не столь искусно, но чарующие живо схваченной непринужденностью поз, выражением лиц, красноречиво доносящие до нас аромат времени.

С первых лет своего существования фотография проявляла интерес не только к портрету, но и к видовому жанру. Снимки такого рода встречаются уже у дагеротипистов, но они еще редки и не всегда удачны. В 1850-х гг. тоже еще преобладала портретная фотография, и лишь с 1860-х гг., когда начинают развиваться все разновидности фотоискусства, роль этого жанра возрастает, к нему обращаются уже многие мастера.

В собрании Эрмитажа среди фотографий видового жанра наиболее значительной является коллекция фотоснимков Петербурга. Здесь следует особо выделить работу графа Г. И. Ностица — зимний вид на Неве, имеющий дату „декабрь 1853 года“ (кат. 242). Несмотря на некоторую нечеткость и блеклость изображения, вызванную длительной жизнью снимка, он представляет огромную ценность как самая ранняя видовая фотография эрмитажного фонда. Более поздние фотографии Ностица — виды Невского проспекта у Кабинета (кат. 243) и у Гостиного двора — отличаются уже высоким качеством исполнения. Они датированы 1880—1890-ми гг.

Высокую историческую значимость имеет серия фотографий А. Э. Фелиша, созданная в дни празднования 200-летия со дня рождения Петра I (май 1872 г.) (кат. 245—247). На фотографиях мастерски переданы торжественные моменты празднества, великолепные панорамы города, детали старого городского быта.

К известным фотомастерам, работавшим над темой Петербурга, относились также К. Андерсон и С. Л. Левицкий. Последнему принадлежит редчайшая фотография, запечатлевшая момент открытия колонны Славы у Измайловского собора (кат. 225). Этот не сохранившийся памятник был установлен в 1886 г. по проекту архитектора Д. И. Гримма в честь победы в русско-турецкой войне. Андерсон был мастером портрета и видового жанра. В экспозиции можно видеть снятую им площадь с Александринским театром перед открытием памятника Екатерине II. К числу интересных и высококачественных работ относятся и снимки Смольного собора, сделанные фотографом „Общества петербургских архитекторов“ Кюи (кат. 223).

Ряд представленных на выставке фотографий остались безымянными, но от этого не утратили своей иконографической и исторической ценности. Среди них: колоритные сцены на Пантелеймоновском рынке (ныне не существующем) (кат. 241), склады акционерного общества „Холодильник“ на Гутуевском острове (кат. 235), дом Сутугина на Екатерининском канале (кат. 229) и знаменитый Никольский собор (кат. 228). Неизвестные нам фотомастера передали момент крушения Египетского моста через Фонтанку в 1905 г. (кат. 236), закладку здания музея этнографии (кат. 237, 238) и ряд других событий.

Но, пожалуй, ни у кого из фотографов нет таких больших заслуг перед историей Петербурга, как у К. К. Буллы (1855/56—1929). Этот мастер, знамени-

тый в свое время и в России и за рубежом, где многие журналы печатали его снимки, приехал из Германии десятилетним мальчиком, и в России прошла почти вся его творческая деятельность. К сожалению, до сих пор о нем нет никаких печатных трудов. Только в год 150-летнего юбилея фотографии, когда были устроены две его выставки, посетители их могли познакомиться с краткой биографией мастера в экспликации, составленной В. А. Никитиным. На этих выставках были представлены современные отпечатки с сохранившихся стеклянных негативов К. Буллы. Эрмитаж обладает большой коллекцией фотографий, исполненных непосредственно в его мастерской, имеющих печать мастера, а иногда и точную дату съемки. Его фотографии, запечатлевшие Петербург конца 19 — начала 20 вв., имеют огромную историко-культурную ценность. Внимание фотографа привлекают события эпохальные и рядовые, архитектурные памятники города и протекающая в нем жизнь: городской транспорт, быт, занятия населения. При съемке архитектурных сооружений мастер всегда умел найти самую выигрышную точку зрения, часто включая памятник в панораму городской застройки. Экспонируются заснятые им здания Сената (кат. 203), Главного штаба (кат. 202), Мариинский театр, Исаакиевский собор (кат. 206), Варшавский вокзал (кат. 205) и Московские ворота (кат. 201). Без работ К. К. Буллы многое в истории Петербурга рубежа 19—20 столетий уже трудно представить. Перед нами проходят различные страницы истории города и многие его уголки. Невский проспект с проносимыми конками, афишной тумбой, вывесками торговых фирм, банков, магазинов и ресторанов Зимний дворец с многочисленными балконами и колокольней Малой церкви, не дошедшими до наших дней, с пышной оградой царского сада перед западным фасадом, созданной архитектором Р. Ф. Мельцером, снятой после Октябрьской революции (сейчас украшает сад имени жертв 9 января) (кат. 215). На фотографии виден строящийся Дворцовый мост и перед дворцом пристань с фигурами львов, которые позднее были перенесены к зданию Адмиралтейства. Гостиный двор на Невском проспекте в непривычном современному зрителю наряде: в центре здания возвышается большой купол, на кровле — декоративные вазы, на углах здания скульптура — аллегорические фигуры с гербом Петербурга, на капителях колонн — гирлянды (кат. 208). Весь этот дополнительный декор появился в 1880-х гг. к столетнему юбилею здания (при реконструкции Гостиного двора в 1940-х гг. ему возвращен первоначальный облик). К. К. Булла любил многоплановые композиции. Таковы его панорамы набережных Невы, Фонтанки, Мойки, Васильевского острова, Троицкой площади. На его фотографиях показано строительство Троицкого моста через Неву (кат. 200), торжественное открытие моста имени Петра Великого (Большеохтинского) (кат. 217) и сцены народного гуляния на Обводном канале с павильоном „движущейся панорамы” — прообразом кинематографа (кат. 212, 213).

С творчеством К. К. Буллы связано появление нового для искусства фотографии так называемо-

го „репортажного” портрета. В собрании Эрмитажа хранится ценнейшая группа фотографий, выполненных в 1908 г. и изображающих Л. Н. Толстого в Ясной Поляне в окружении семьи (кат. 47). На одной из фотографий можно видеть и самого К. К. Буллу, стоящего рядом с писателем (кат. 163). Уникальны и исполненные им портреты В. М. Бехтерева, снятого за работой в своем кабинете, и А. И. Куприна, сидящего вместе с дочерью в гостиной петербургской квартиры. К. К. Булле мы обязаны созданием огромного числа портретов людей, занимавших на рубеже 19—20 вв. видные государственные и политические должности. Среди них деятели Государственного совета, всех составов Государственной думы, Временного правительства.

Уже с середины 19 в. фотография прочно вошла в быт русского общества, стала неперенным звеном художественного убранства помещений. Об этом напоминают интерьеры великокняжеского Ново-Михайловского дворца на набережной Невы (кат. 195). В гостиных и кабинетах на стенах, столах и столиках — всюду фотографии в рамках и в виде раскладушек. Обилие их, в сочетании с массой других вещей, способствует ощущению необычайной заполненности комнат. Эти прекрасного качества интерьерные фотографии — работа неизвестного мастера конца 19 в.

Неизвестно также имя фотографа, заснявшего в 1880-х гг. комнаты дома Левашовых на Фонтанке (кат. 257, 263—265, 273). Виды музыкального салона, гостиной, спальни, знакомят нас с великолепными образцами убранства интерьеров этого времени в разных стилях — рококо, ренессанс, восточном. Фотография ротонды этого дома сделана в 1870-х гг. известным мастером И. Бианки (кат. 257). Он был автором серии замечательных фотографий Строгановского дворца на Невском проспекте (кат. 259—261). Знаменитая картинная галерея, библиотека, кабинет дворца запечатлены в том виде, какой имели в 1860-х гг. Концом 19 — началом 20 в. датируются исполненные П. Павловым фотографии интерьеров Фонтанного дома (кат. 287—288), и ряда других зданий Петербурга, представленные на выставке.

Экспонаты эрмитажного собрания дают возможность увидеть не только интерьеры дворцов и особняков знати, но и обстановку купеческого дома, жилища протестантского пастора. Особо ценны фотографии интерьеров, которые ныне в значительной степени утрачены. К ним относятся снимки дачи Дурново на набережной Невы конца 19 в. (кат. 271).

Своеобразными историческими документами являются фотографии интерьеров Зимнего дворца начала 20 в. (кат. 274, 281—286); некоторые из них имеют дату — октябрь 1917 г. Здесь тоже можно видеть многое из ныне утраченных архитектурного оформления и художественного убранства помещений.

Фотографии Эрмитажа, включающие вид Павильонного зала (кат. 275) и помещений Нового Эрмитажа (кат. 276—280), интересно сопоставить с современным обликом этих интерьеров, чтобы представить старую музейную экспозицию живописи и скульптуры. Эти снимки поступили в музей

Александра III (Русский музей) из коллекции царской семьи. Они значатся работой неизвестного мастера, но, можно предполагать, что были созданы в мастерской Левицкого, чьи виды эрмитажных интерьеров экспонировались на юбилейной выставке фотографии 1889 г.

На выставке представлено множество снимков пригородов Петербурга. Среди них редкими являются фотографии небольшого формата, смонтированные по шесть на каждом листе и составившие альбом. Это работы неизвестного автора 1860-х гг., поступившие в те же годы в Эрмитаж, о чем свидетельствует запись хранителя музея гравера Ф. И. Иордана. В эрмитажной коллекции это самые ранние снимки Петергофа и Царского Села. На них запечатлены не сохранившиеся или только частично восстановленные после Великой Отечественной войны — Ренелла (кат. 302), Английский дворец (кат. 308), Фермерский дворец, Розовый павильон в Петергофе. В 1869 г. исполнена Потоловым фотография Константиновского дворца в Павловске (кат. 324), 1860-ми гг. датируется редкий снимок усадьбы Сергиевка фотографа В. А. Каррика (кат. 296).

Виды Царского Села, помимо упомянутых работ 1860-х гг., относятся, главным образом, к концу 19 — началу 20 вв. Это работы фотомастеров И. Бианки и Ф. Николаевского (деятельность последнего была связана с журналом „Старые годы“). Вызывают также большой интерес фотографии интерьеров Екатерининского дворца, входившие в состав альбома „Сокровища русского искусства“, изданного в Париже в 1859 г.

На выставке можно видеть фотографии других пригородов Петербурга — Осиновой рощи, Марьиной, усадьбы „Таицы“, сохранивших колорит своего времени.

Интерес к видовому жанру был не случаен. Фотография оказалась в одном ряду с изобразительным искусством и литературой 19 в., для которых был характерен большой интерес к городам, их истории и архитектуре. Еще в 1820-х гг. А. М. Горностаев зарисовывал архитектуру городов России для иллюстрирования статей П. П. Свиньина в „Отечественных записках“. Во второй половине 19 в. получили большое распространение статьи, лекции, очерки о городах. Иллюстрации к ним были строго документальны. В 1860-х гг. появились серии видов Петербурга, Москвы, Рязани, Тобольска в качестве иллюстраций к очеркам о городах в альманахе „Северное сияние“. Фотографы не отставали от художников. И если в 1850-х гг., отмечая успехи портретной фотографии, нередко критиковали ландшафтную, то уже в 1860-х гг. фотографы начали справляться с трудностями передачи ландшафтов. Представленные на выставке альбомы фотографий тех лет свидетельствуют об умении точно и выразительно передавать и прирду и особенности архитектурных памятников.

С середины 19 в. начали появляться многочисленные альбомы с видовыми фотографиями. В собрании Эрмитажа к числу наиболее значительных следует отнести альбом „Виды местностей по реке Волге от Твери до Казани, снятые московск. фотограф. М. П. Настюковым в 1867 году“. Берега Волги издавна привлекали деятелей искусства.

Художники Г. Г. и Н. Г. Чернецовы, путешествуя по Волге, сделали зарисовки обоих берегов реки и положили начало традиции фиксировать в рисунке речные путешествия. Известно, что Волгу рисовали затем И. Е. Репин и Ф. А. Васильев, проехавшие от Твери до Самары. Вслед за художниками фотомастера обратились к „портретам“ прославленной русской реки. Их работы, естественно, отличала еще большая документальность. Значительные мастера, каким был и московский фотограф М. П. Настюков, создавали снимки, отличающиеся и художественной выразительностью. В упомянутом альбоме этого фотографа среди волжских пейзажей и видов городов выделяются снимки Ипатьевского монастыря и памятника Ивану Сусанину в Костроме, собора в Рыбинске, набережных Волги в Угличе, Калязине, Рыбинске (кат. 383, 384, 387). Сейчас особенно интересно видеть фотографию уголка города Калязина с известной колокольней, затопленной при строительстве Волго-Балта и долго украшавшей волжские маршруты, уже стоя в воде. В этих видах точно зафиксированы детали архитектурных памятников, передана рядовая застройка городов. Они воспринимаются как документальные и одновременно художественные „зарисовки“.

Менее известно имя автора другого видового альбома — „Виды России 1866. Стереоскопные виды России снятые классным художником А. Владским“ (кат. 434—435). Небольшого формата (21 x 14 см) альбом помещен в специальный футляр, имеет кожаную крышку и снабжен стереоскопом. На каждом листе — двойные снимки, которые должны были с помощью стереоскопа создавать эффект объемных изображений. Географический охват их довольно широк: Киев, Ростов-на-Дону, города на Волге и в Крыму. Фотографии архитектурных сооружений чередуются в альбоме с пейзажными и панорамными видами городов.

Наряду с альбомами экспонируются и отдельные видовые фотографии. В собрании Эрмитажа имеются работы фотомастеров из различных городов России. Панорамы Киева и виды отдельных архитектурных памятников исполнены Ф. Мезером (кат. 375—378) и неизвестным мастером (кат. 388—390). Н. А. Демчинский запечатлел Одессу, Кишинев и другие южные города (кат. 369—372), И. П. Вакуленко — Пензу (кат. 367—368), Метенков — Екатеринбург (кат. 379—381). Фотографии Нижнего Новгорода — работы прославленных мастеров. Спасский собор на берегу Волги — фотография А. О. Карелина (кат. 374), окончившего Академию художеств в Петербурге, автора многочисленных великолепных жанровых снимков. Экспонируемый вид тоже имеет жанровый оттенок. Рождественская церковь в Нижнем Новгороде — фотография М. П. Дмитриева (кат. 373), ученика Настюкова и Карелина, удостоенного многих наград на международных выставках фотографии.

Москва на выставке представлена рядом фотографий гр. Г. И. Ностица (1860—1890-е гг.), П. П. Павлова (1890-е гг.) и большой группой фотоснимков фирмы „Шерер и Набгольц“. Среди последних особый интерес вызывает значительных размеров панорама города в районе Кремля

(кат. 344) и фотографии многих утраченных или перестроенных памятников архитектуры: Воскресенские ворота (кат. 345), старое здание торговых рядов на Красной площади (кат. 347), Сухарева башня (кат. 349), храм Христа-Спасителя. Известные современному зрителю улицы — Арбат, Кузнецкий мост, Тверская, Лубянка предстают на фотографиях с непривычной для нас жизнью города конца 19 в. Фирмой „Шерер и Набгольц“ исполнены фотографии залов Теремного и Большого Кремлевского дворцов с характерной обстановкой интерьеров середины 19 в. (кат. 361—363). Но особенную ценность имеют сейчас снимки залов дворца, утраченных при перестройке, таких как Андреевский и Александровский залы, представляющие значительный интерес для знакомства с деятельностью архитектора К. А. Тона. Экспонируемый снимок Андреевского зала (кат. 361) с массивными пилонами, декорированными пилястрами, с декором капителей пилястр и фриза стен в виде орденских знаков, с пышным золоченым узором потолка выглядит торжественно и нарядно.

Той же фирмой „Шерер и Набгольц“ был заснят в конце 19 в. и зал дворца в Кускове (кат. 364), где интересно наблюдать сочетание сохранившейся отделки 18 в. и убранства интерьера, характерного для второй половины 19 в. Своеобразным документом быта своей эпохи (конца 19 в.) является и фотография К. А. Фишера — торжественный обед в зале дворянского собрания Москвы (кат. 342).

Взгляд фотографов не раз останавливался на облике жителей посещаемых ими различных районов России. Одной из самых ранних работ на эту тему является хранящийся в Эрмитаже альбом, созданный в Каменец-Подольске М. Греймом (кат. 67—78) и поднесенный Императорскому географическому обществу в 1889 г. в честь первого юбилея фотографии — ее пятидесятилетия. Альбом включает 175 снимков с изображением бессарабских крестьян, ремесленников, нищих, мещан, польской интеллигенции, евреев. Снимки еще довольно статичны, в них чувствуется скорее стремление построить выразительно скомпонованные группы и сцены, чем передать живую характерность этнографических черт. И все же тщательная проработка лиц, костюма, окружающей обстановки делает их ценнейшим документальным материалом, свидетельствующим также о широком спектре возможностей фотографии.

Несколько сотен фотоснимков выполнил в 1870-х гг. в Санкт-Петербургской, Новгородской, Тверской, Ярославской, Костромской, Симбирской и других губерниях России один из самых талантливых русских фотографов 19 в., выпускник Академии художеств В. А. Каррик (1827—1887). Его работы отличаются превосходным исполнительским мастерством и примечательным художественным вкусом в выборе типажа, костюма, аксессуаров, тщательностью в изображении будничных занятий городского и сельского простонародья (кат. 96—101). Высоко оцененная современниками за художественную выразительность и этнографическую достоверность, эта коллекция доставила В. А. Каррику звание фотографа Академии художеств.

Этого же лестного звания был удостоен и другой выпускник Академии художеств А. О. Карелин (1837—1906), с 1864 г. работавший в Нижнем Новгороде. Знакомый с законами освещения и композиции фотограф тонко сочетал в своих жанровых съемках детально проработанные портреты людей с их привычным окружением. Лучшие из созданных Карелиным работ были скомпонованы в „Художественный альбом“, выпущенный им в 1878 г. Представленные на выставке отдельные листы этого альбома с изображениями семьи за обедом, бродячих музыкантов, мальчика за уроками, сцены у окна, деда и внука свидетельствуют о близости русской фотографии этого времени к жанровым картинам, продиктованным не только интересом к этнографическому материалу, но и к идеям искусства передвижников (кат. 91—95).

Нередко работы фотографов бытового жанра приобретали значение неоспоримых художественных произведений. Так, портрет, исполненный известным мастером А. С. Муренко, поражает талантливо найденным сочетанием жизненной подлинности натуры и ее художественным обобщением (кат. 123).

Во второй половине 19 в. тематика фотографий значительно расширилась. Помимо портретов, видовых, жанровых фотографий, появляются и исторические сюжеты. К их числу относится альбом А. Д. Иванова „Забалканский поход 1877—1878“ (кат. 443—444). Фотограф, живший на станции Гавриловка по Харьковско-Азовской железной дороге, на свои средства создал походную лабораторию и отправился на фронт. С русской армией он прошел через Румынию и освобожденные земли Болгарии. В альбоме 170 снимков — виды местностей, боевых лагерей, полей сражений, полков, санитарных отрядов, портреты участников боевых операций и жителей Болгарии. Альбом явился документальным свидетельством помощи России в освобождении болгар от турецкого ига. Экспонируемые снимки фотографа Ф. Душека тоже связаны с русско-турецкой войной 1877—1878 гг. (кат. 438, 441—442).

В конце 19 в. появлялись альбомы, посвященные более узкой тематике, например, „Открытый театр на Ольгином острове 1897“, составленный фотографом В. Петровым (кат. 319—321). На фоне темно-зеленых листов альбома красочно выглядят снимки уголков Петергофа, где с середины 19 в. нередко устраивали празднества со спектаклями. На Ольгином острове был построен театр под открытым небом в виде античной руины, запечатленный в альбоме 1897 г. На фотографиях можно видеть главный вход в виде полуразрушенного портика, площадку зрительного зала внутри „руины“. Декорациями служили павильоны на Ольгином и Царицыном островах и роскошная парковая зелень на берегах пруда.

Альбомы часто содержали снимки многих усадеб и имений в средней полосе и на юге России. Ялтинский фотограф Ф. Орлов исполнил ряд снимков интерьеров и обитателей дворца в Алушке (кат. 449—452). Работавший в Алушке „фотограф-пейзажист“ В. Сокорнов посвятил З. Н. Юсуповой альбом с снятыми им видами усадьбы Юсуповых „Кореиз“ (1912) (кат. 455). К 1913 г. относится

альбом известного московского мастера П. Павлова с фотографиями усадьбы князя Б. Л. Вяземского „Лотарево” (кат. 453—454). Такие альбомы, помимо их документальной значимости, ценны еще и тем, что знакомят с особенностями усадебной архитектуры различных уголков России и с деятельностью как столичных, так и менее известных сейчас фотографов провинции.

Альбомы фотографий конца 19 — начала 20 вв. являлись часто откликами на создание промышленных предприятий, рудников, строительство железных дорог и т. п. На выставке представлены фотографии фабрик и железнодорожных вокзалов. Многие альбомы этого времени содержат фотографии, связанные с различными художественно-промышленными выставками — местными, всероссийскими и зарубежными. На всероссийских выставках, начиная с 1870 г., демонстрировались, наряду с мануфактурными изделиями, также машины, инструменты, материалы, отражающие развитие здравоохранения, учебное дело, быт, исторические древности и художественные изделия 19—20 вв.

К 200-летию со дня рождения Петра I была приурочена Политехническая выставка в Москве, открывшаяся 30 мая 1872 г. Она была организована по инициативе „Общества любителей естествознания, антропологии и этнографии” при Московском университете. В Морском отделе (кат. 413) экспонировался ботик Петра I, который прибыл туда в сопровождении почетного эскорта. Фотограф М. П. Настюков заснял это событие, и уже на следующий день после открытия выставки первый экземпляр фотографии был вручен почетному председателю выставки великому князю Константину Николаевичу. Комитет выставки выпустил альбом фотографий, созданный при участии мастера „Русской фотографии в Москве” В. В. Левицкого. В Эрмитаже экспонируются виды павильона „Светопись”, как нередко называлась фотография еще и в 1870-х гг. (кат. 414, 415).

Залы Всероссийской художественно-промышленной выставки 1882 г. в Москве заснял известный московский фотограф Р. Ю. Тиле (кат. 417, 418), именовавшийся „художником” и имевший свое ателье на Кузнецком мосту.

В 1885 г. в Москве была организована „Первая московская ремесленная выставка”. Это событие привлекло внимание фотографа И. И. Грибова, работавшего в „Русской фотографии” на Волхонке, близ храма Христа-Спасителя. В альбоме его фотографий выставка нашла самое широкое отражение (кат. 396—400). Зафиксированы различные экспонаты выставки 1885 г.: платья, шляпы, куклы, зонтики, меха, металлические изделия, осветительные приборы, резьба по дереву, конская упряжь, предметы мебели.

Не могла остаться незамеченной и одна из самых известных всероссийских выставок — Нижегородская в 1896 г. Знаменитый мастер М. П. Дмитриев был приглашен в качестве фотографа-распорядителя выставки. Он участвовал и как экспонент, так как его работы были представлены в фотографическом отделе. Дмитриев был фоторепортером на открытии выставки и сделал снимки отдельных павильонов и панорамных видов (кат. 401—404).

Среди них павильон Средней Азии с характерными чертами восточного зодчества, Императорский павильон с элементами „русского стиля” в отделке и здание художественного отдела выставки. Четкая передача особенностей архитектуры каждого здания, эффектная их подача, умение вписать в окружающую среду и оживить фигурками посетителей или обслуживающего персонала — свидетельствуют о незаурядном таланте фотографа. Не удивительно, что М. П. Дмитриев был удостоен многих высших наград за фотографии с природы, почетного диплома на Всемирной фотографической выставке в Амстердаме (1895) и золотой медали „по художественному отделу профессиональных фотографов” на Всемирной фотографической выставке в Париже (1892).

Петербургский фотограф А. А. Насветевич заснял залы Франко-русской выставки 1899 г., устроенной в музее барона Штиглица (кат. 406—408). В Эрмитаже представлены фотографии залов прикладного искусства и скульптуры, фигурировали на выставке и работы знаменитого французского мастера фотопортрета Надара. Некоторые фотографии Насветевича имеют паспарту с художественно оформленными рамками, которые изготовлялись в Петербурге на лучшей картонной фабрике Г. Н. Скамони.

В связи с успешным развитием искусства фотографии в столице и городах провинции возникали многочисленные ателье. В 1878 г. при Русском техническом обществе в Петербурге был учрежден специальный V отдел — фотографический. Интересно отметить, что среди энтузиастов — создателей этого отдела были и известный фотограф С. Л. Левицкий и знаменитый ученый Д. И. Менделеев. Создан был V отдел с целью „развития и усовершенствования технической, научной и художественной стороны светописи и ее применения”. Фотографический отдел активно действовал в 1880—1890-х гг., издавал свой журнал и сборник трудов, организовал за эти годы пять выставок. К Всероссийской промышленно-художественной выставке 1882 г. был созван Всероссийский съезд фотографов. В 1890-х гг. фотографические общества появились в Харькове, Одессе, Риге и Варшаве. Русское фотографическое общество в Москве стало всероссийской организацией. К 50-летию изобретения фотографии в России были устроены юбилейные выставки — в Историческом музее в Москве и в Петербурге при Русском Техническом обществе. В дальнейшем выставки проводились каждые три-четыре года, а в начале 20 в. в Петербурге и Москве были уже международные выставки фотографии.

В первые два десятилетия 20 в. в России, пережившей тяжелейшие испытания русско-японской и первой мировой войн, а также Февральской и Октябрьской революций, большое развитие получили военный фотопортрет и политический репортажный снимок. Исполненные в эти годы портреты сохранили облик русских воинов от нижних чинов до главнокомандующих. Делались снимки в ателье, по месту жительства заказчика или же в походных фотографиях, в большом количестве открывавшихся при действующей армии. Перед объективом заказчик вставал во всей форме, с боевыми на-

градами. В эрмитажном собрании, хранящем множество подобных портретов, обращает на себя внимание портрет неизвестного подпоручика — полного кавалера ордена святого Георгия.

Огромный интерес представляет завершающая настоящую экспозицию оригинальная группа фотографий работы Я. Штейнберга. На ней запечатлены важнейшие события, происходившие на улицах Петрограда в марте-июне 1917 г. Сегодня эти снимки приобрели значение столь же ценного документального материала, как и вновь открываемые архивы, освещающие истинный ход предреволюционной истории нашей страны.

Таковы лишь некоторые материалы богатейшего собрания русской фотографии из фондов Государственного Эрмитажа. Они знакомят с работами как известных, так и безымянных мастеров, помогают проследить эволюцию фотографии с 1840-х гг. до начала 20 столетия, отметить ее взаимосвязь с изобразительным искусством. Выставка позволяет убедиться в том, что творчество русских фотографов, отразившее самые различные стороны жизни страны, имеет значение ценнейшего историко-культурного наследия, интерес к которому со временем неизменно будет нарастать и углубляться.

КАТАЛОГ

ДАГЕРОТИПЫ

1. Ю. БАРАШ.
Портрет мальчика в гусарском мундире. 1840-е гг. 5,0 x 4,0. * ЭРФ-27785
2. Ю. БАРАШ.
Портрет неизвестной дамы с дочкой. 1840-е гг. 6,0 x 7,0. ЭРФ-31991
3. А. А. БОБРИНСКИЙ.
Автопортрет. 1842 г. 11,5 x 9,0. ЭРФ-27796
4. И. ВЕНИНГЕР.
Портрет девочки. 1840-е гг. Раскрашен акварелью. 7,0 x 5,5. ЭРФ-27792
5. И. ВЕНИНГЕР.
Портрет графа П. С. Строганова. 1840-е гг. Раскрашен акварелью. 11,0 x 7,5. ЭРФ-27801
6. НЕИЗВЕСТНЫЙ ФОТОГРАФ.
Портрет молодой дамы. 1840-е гг. 9,5 x 7,5. ЭРФ-32050
7. НЕИЗВЕСТНЫЙ ФОТОГРАФ.
Портрет графа А. А. Бобринского (младшего). 1842 г. 13,0 x 11,0. ЭРФ-31995
8. НЕИЗВЕСТНЫЙ ФОТОГРАФ.
Портрет графа В. А. Бобринского. 1842 г. 21,0 x 18,0. ЭРФ-27797
9. НЕИЗВЕСТНЫЙ ФОТОГРАФ.
Портрет графа В. А. Бобринского. 1844 г. 7,0 x 6,0. ЭРФ-27800
10. НЕИЗВЕСТНЫЙ ФОТОГРАФ.
Портрет Николая I. 1840-е гг. 7,0 x 5,5. ЭРФ-27805
11. НЕИЗВЕСТНЫЙ ФОТОГРАФ.
Портрет великой княгини Марии Николаевны. Конец 1840-х гг. 9,0 x 7,0. ЭРФ-27789
12. НЕИЗВЕСТНЫЙ ФОТОГРАФ.
Портрет императрицы Марии Александровны. 1850-е гг. 18,5 x 14,0. ЭРФ-31992
13. НЕИЗВЕСТНЫЙ ФОТОГРАФ.
Портрет девочки. 1848 г. 14,0 x 8,0. ЭРФ-27794
14. НЕИЗВЕСТНЫЙ ФОТОГРАФ.
Портрет сестер Е. М., М. М., Ю. М. Пашковых. 1840-е гг. 11,5 x 9,0. ЭРФ-32052

* Размеры даны в сантиметрах

15. НЕИЗВЕСТНЫЙ ФОТОГРАФ.
Портрет девочки. 1840-е гг. 9,5 x 7,0. ЭРФ-27795
16. НЕИЗВЕСТНЫЙ ФОТОГРАФ.
Семейный портрет. 1840-е гг. 12,0 x 15,0.
ЭРФ-32053
17. НЕИЗВЕСТНЫЙ ФОТОГРАФ.
Портрет женщины с двумя детьми. 1840-е гг.
10,0 x 16,0. ЭРФ-27816
18. НЕИЗВЕСТНЫЙ ФОТОГРАФ.
Портрет молодого человека. 1840-е гг.
10,0 x 7,5. ЭРФ-27802
19. НЕИЗВЕСТНЫЙ ФОТОГРАФ.
Портрет пожилой дамы. 1840-е гг. 7,0 x 5,5.
ЭРФ-27788
20. НЕИЗВЕСТНЫЙ ФОТОГРАФ.
Портрет дамы. 1850-е гг. 7,5 x 6,0. ЭРФ-27790
21. НЕИЗВЕСТНЫЙ ФОТОГРАФ.
Вид на неизвестный дворец и церковь.
1840-е гг. 11,0 x 15,0. ЭРФ-31993
22. НЕИЗВЕСТНЫЙ ФОТОГРАФ.
Интерьер во дворце. 1840-е гг. 14,5 x 9,0.
ЭРФ-27822
- Фотографические портреты 1840—1910-х годов
23. К. БЕРГАМАСКО.
Портрет великой княгини Марии Александровны. 1870-е гг. Раскрашена акварелью.
19,0 x 14,5; 40,0 x 31,5. ЭРФ-23579
24. К. БЕРГАМАСКО.
Портрет великой княгини Александры Иосифовны. 1870-е гг. Раскрашена акварелью.
19,0 x 14,5; 4,0 x 31,5. ЭРФ-21832
25. К. БЕРГАМАСКО.
Портрет актрисы Струйской. 1870-е гг. 10,5 x
x 6,5. ЭРФ-8190
26. К. БЕРГАМАСКО.
Портрет великого князя Константина Константиновича. 1875 г. 16,5 x 12,0. ЭРФ-26888
27. К. БЕРГАМАСКО.
Портрет княгини Э. Н. Юсуповой. 1883 г.
13,0 x 9,0; 15,5 x 11,0.
ЭРФ-26534
28. К. БЕРГАМАСКО.
Портрет княгини А. Н. Оболенской в придворном платье. 1890-е гг. 21,0 x 10,5.
ЭРФ-27078
29. К. БЕРГАМАСКО.
Портрет графини М. Игнатьевой. 1890-е гг.
20,0 x 10,5. ЭРФ-27140
30. К. БЕРГАМАСКО.
Портрет Хомяковой. Около 1900 г. 21,0 x
x 10,5. ЭРФ-27063
31. И. БИАНКИ.
Портрет графини И. Гагариной. 1867 г. 9,5 x
x 5,5; 10,0 x 6,0. ЭРФ-27097
32. И. БИАНКИ.
Портрет неизвестной дамы. 1870-е гг. 8,5 x
x 5,5; 9,5 x 6,0. ЭРФ-3471.
33. И. В. БОЛДЫРЕВ.
Портрет издателя А. С. Суворина. 1904 г.
Цветная печать. 39,5 x 29,5. ЭРФ-25994
34. Г. БРОДОВСКИЙ.
Портрет молодой дамы. 1893 г. 19,0 x 13,0;
22,0 x 14,0. ЭРФ-26947
35. „БОАССОН И ЕГГЛЕР“.
Портрет княгини Орловой. 1900—1910-е гг.
15,0 x 8,0; 26,0 x 21,0. ЭРФ-26926
36. „БОАССОН И ЕГГЛЕР“.
Портрет О. Раевской. 1910-е гг.
14,5 x 10,0; 26,0 x 21,0. ЭРФ-26925
37. „БОАССОН И ЕГГЛЕР“.
Портрет В. Кудашевой. 1910-е гг. 20,5 x 16,0.
ЭРФ-26921
38. К. К. БУЛЛА.
Портрет плакальщицы и сказительницы народных сказок И. А. Федосовой. 21,0 x 17,0.
ЭРФ-3938
39. К. К. БУЛЛА.
Хор воспитанниц Смольного института благородных девиц. 1900-е гг. 20,5 x 28,0; 24,0 x
x 31,0. ЭРФ-26561
40. К. К. БУЛЛА.
Воспитанницы Смольного института благородных девиц в театральных костюмах. 1900-е гг.
23,5 x 30,0. ЭРФ-26554
41. К. К. БУЛЛА.
Кабинет баронессы Е. А. Ливен — начальницы Смольного института благородных девиц.
1900-е гг. 20,0 x 26,0; 24,0 x 24,0/26,5.
ЭРФ-4271.
42. К. К. БУЛЛА.
Партия шахматной игры Э. Ласкера и Г. Пильсбери. 1895 г. 16,0 x 21,5. ЭРФ-26982
43. К. К. БУЛЛА.
Интерьер петербургской гостиной. 1900-е гг.
17,0 x 23,5. ЭРФ-28603
44. К. К. БУЛЛА.
Первый съезд деятелей по землечерпательному делу и внутренним водным путям Российской империи. 1890-е гг. 28,5 x 37,0. ЭРФ-18724
45. К. К. БУЛЛА.
Портрет генерала А. Н. Куропаткина.
1900-е гг. 24,0 x 18,0. ЭРФ-27663
46. К. К. БУЛЛА.
Портрет И. Л. Горемыкина. 1900-е гг. 11,5 x
x 15,5. ЭРФ-26866

47. К. К. БУЛЛА.
Л. Н. Толстой с членами своей семьи в Яснон
Полине. 1908 г. 20,0 x 26,0. ЭРФ-32773
48. К. К. БУЛЛА.
Портрет П. Н. Митюкова. 1900-е гг. 14,0 x 10,0.
ЭРФ-26832
49. К. К. БУЛЛА.
Лазарь в Большом дворе. 1914—1916 гг.
25,0 x 29,5. ЭРФ-29567
50. А. ВАСИЛЬЕВ.
Портрет Э. К. Верещагинной. 1890-е гг.
14,0 x 10,5; 16,0 x 11,0. ЭРФ-3847
51. „ВЕЗЕНБЕРГ И К°“.
Портрет И. М. Сеченова. 1860-е гг. 8,5 x 5,0;
10,0 x 6,0. ЭРФ-28749
52. „ВЕЗЕНБЕРГ И К°“.
Портрет К. Д. Ушинского. 1860-е гг. 8,5 x 5,0;
10,0 x 6,0. ЭРФ-8962
53. „ВЕЗЕНБЕРГ И К°“.
Портрет Д. Н. Писарева. 1880-е гг. 8,5 x 6,0;
10,5 x 6,5. ЭРФ-8960
54. „ВЕЗЕНБЕРГ И К°“.
Портрет М. Е. Салтыкова-Щедрина. 1880-е гг.
13,5 x 10,0; 16,0 x 11,0. ЭРФ-28768
55. „ВЕЗЕНБЕРГ И К°“.
Портрет А. Н. Плещеева. 1880-е гг. 13,5 x
10,0; 16,0 x 11,0. ЭРФ-28757
56. „ВЕЗЕНБЕРГ И К°“.
Портрет А. П. Чехова. 1880-е гг. 13,5 x 10,0;
16,0 x 11,0. ЭРФ-28767
57. „ВЕЗЕНБЕРГ И К°“.
Портрет И. Е. Репина. 1880-е гг. 10,0 x 6,0.
ЭРФ-28741
58. „ВЕЗЕНБЕРГ И К°“.
Портрет И. М. Прявнишниковой. 1880-е гг.
10,0 x 6,0. ЭРФ-8188
59. И. ВЕНИНГЕР.
Портрет неизвестного мужчины. Около
1850 г. Тушь, белгла. 15,2 x 12,0. ЭРФ-18405
60. И. ВЕНИНГЕР.
Портрет графа А. А. Бобринского. 1849 г.
Тушь. 15,2 x 12,0. ЭРФ-11270
61. И. ВЕНИНГЕР.
Портрет неизвестного молодого мужчины.
Около 1850 г. Тушь, белгла. 35,5 x 46,0.
ЭРФ-25996
62. И. ВЕНИНГЕР.
Портрет неизвестного молодого человека.
1840-е гг. Тушь, акварель, белгла. 16,5 x 13,0;
27,0 x 23,0. ЭРФ-21857
63. Я. К. ВИНШТЕЙН.
Урок рукоделия в приюте для крестьянских
детей в городе Прилуки. Начало 1900-х гг.
17,5 x 23,0; 27,0 x 34,0. ЭРФ-26988
64. Я. К. ВИНШТЕЙН.
Учебный класс в приюте для крестьянских
детей в городе Прилуки. Начало 1900-х гг.
17,5 x 23,0; 27,0 x 34,0. ЭРФ-26999
65. В. ВЫСОЦКИЙ.
Портрет М. А. Гудим. 1890-е гг. 14,0 x 10,5;
16,5 x 10,5. ЭРФ-3843
66. И. ГОФФЕРТ.
Портрет М. П. Сумакоковой. 1875 г. 16,0 x
13,0. ЭРФ-3786
- 67—78. М. ГРЕЙМ.
Типы жителей Подольской губернии. 1889 г.
24 x 16,5. ЭРФ-6598, 6599, 6624, 6625, 6632,
6652, 6664, 6667, 6686, 6713, 6723, 6724
79. Л. Д. ДАЛМАТСКИЙ.
Авиатор Пуаре и А. Е. Кузьмина-Караваева
после полета 4 мая 1900 г. 13,0 x 18,0. ЭРФ-
23712
80. К. ДАУТЕНДИ.
Портрет неизвестной дамы. 1850-е гг. Тушь,
белгла, карандаш. 18,0 x 14,0; 24,5 x 20,5.
ЭРФ-23586
81. А. И. ДЕНЬЕР.
Портрет неизвестной дамы. 1860-е гг. 9,0 x
5,5. ЭРФ-29415
82. В. С. ДОСЕКИН. Портрет двух дам у окна.
1880-е гг. 14,0 x 10,0; 16,5 x 11,0. ЭРФ-21555
83. И. ЕЛЦКИЙ.
Портрет директора Николаевского кадетского
корпуса генерал-майора В. В. Кванди.
1900-е гг. 14,0 x 9,5; 17,0 x 10,5. ЭРФ-17970
84. П. ЖУКОВ.
Портрет В. В. Радиова — первого директора
этнографического музея. 1910-е гг. 15,0 x
8,5. ЭРФ-26604
85. П. ЖУКОВ.
Портрет издателя журнала „Русский библио-
фил“ Н. В. Соловьева. 1910-е гг. 16,0 x 11,0;
30,0 x 19,0. ЭРФ-26632
86. Д. С. ЗЛОБНОВ.
Портрет Н. П. Тучкова. 1890-е гг. 15,0 x 10,0.
ЭРФ-17957
87. Д. С. ЗЛОБНОВ.
Шахматная партия М. Читорина и Э. Тараща.
8 апреля 1896 г. 10,5 x 16,0. ЭРФ-18854
88. Д. С. ЗЛОБНОВ.
Портрет Д. С. Сипитина. 1900-е гг. 16,5 x 10,5.
ЭРФ-26868

89. М. С. ИОФФЕ.
Портрет художника К. Я. Крыжицкого.
1910-е гг. 18,0 x 13,0. ЭРФ-25667
90. А. О. КАРЕЛИН.
Портрет молодого охотника. 1860-е гг. 14,0 x
x 10,5; 14,5 x 11,0. ЭРФ-23600
91. А. О. КАРЕЛИН.
Портрет деда с внуком. 1870-е гг. 17,5 x
x 20,5; 32,0 x 42,0. ЭРФ-20297
92. А. О. КАРЕЛИН.
Портрет семьи за обеденным столом.
1870-е гг. 20,5 x 17,5; 42,0 x 32,0. ЭРФ-20312
93. А. О. КАРЕЛИН.
Бродячие музыканты. 1870-е гг. 20,5 x 17,5;
42,0 x 32,0. ЭРФ-20291
94. А. О. КАРЕЛИН.
За уроками. 1870-е гг. 20,5 x 17,5; 42,0 x 32,0.
ЭРФ-20265
95. А. О. КАРЕЛИН.
У окна. 1870-е гг. 20,5 x 17,5; 42,0 x 32,0.
ЭРФ-20272
96. В. А. КАРРИК.
Крестьянка с ребенком.
1870-е гг. 16,0 x 11,0. ЭРФ-20002
97. В. А. КАРРИК.
Пахарь симбирской губернии. 1870-е гг.
11,0 x 16,0. ЭРФ-20003
98. В. А. КАРРИК.
Крестьянка Тульской губернии. 1870-е гг.
16,0 x 11,0. ЭРФ-19983
99. В. А. КАРРИК.
Мордовки у плетня. 1870-е гг. 16,0 x 11,0.
ЭРФ-19994
100. В. А. КАРРИК.
Деревенская улица летом. 1870-е гг. 11,0 x
x 16,0. ЭРФ-19996
101. В. А. КАРРИК.
Бабы со снопами. 1870-е гг. 16,0 x 11,0.
ЭРФ-19986
102. В. А. КАРРИК.
Портрет М. К. Багратион-Имеретинской.
1867 г. 9,0 x 6,0; 10,5 x 6,5. ЭРФ-3361
103. В. А. КАРРИК.
Портрет двух гимназисток. 1868 г. Акварель.
9,5 x 6,0. ЭРФ-20487
104. Ф. КАРУТЦ.
Портрет Я. М. Алябьева. 1850-е гг. 8,0 x 5,5;
12,0 x 10,0. ЭРФ-31994
105. Б. КОЗАКИ.
Портрет графини Е. А. Воронцовой-Дашковой.
1900-е гг. Сепия. 24,0 x 16,0; 37,5 x 23,5.
ЭРФ-26937
106. В. ЛАПРЕ.
Портрет Т. Б. Потемкиной. 1860-е гг. 10,5 x
x 6,5. ЭРФ-3494
107. ЛАУРЕНТ.
Портрет графа Зубова. 1850—1860-е гг. Ак-
варель. 22,0 x 17,0. ЭРФ-21872
108. С. Л. ЛЕВИЦКИЙ.
Портрет С. Н. Терпигорева. 1870-е гг. 16,0 x
x 10,0. ЭРФ-28750
109. С. Л. ЛЕВИЦКИЙ.
Портрет О. О. Палечека в роли Мефистофеля.
1870-е гг. 9,0 x 6,0. ЭРФ-8970
110. С. Л. ЛЕВИЦКИЙ.
Портрет Г. И. Успенского. 1870-е гг. 16,0 x
x 10,0. ЭРФ-28759
111. С. Л. ЛЕВИЦКИЙ.
Портрет старшей сестры писателя И. И. Панае-
ва. 1873 г. 13,0 x 10,0; 16,0 x 10,0. ЭРФ-3780
112. С. Л. ЛЕВИЦКИЙ.
Портрет средней сестры писателя И. И. Панае-
ва. 1873 г. 13,0 x 10,0; 16,0 x 11,0.
ЭРФ-3779
113. Л. С. ЛЕВИЦКИЙ.
Портрет Д. С. Сипягина. 1902 г. 15,5 x 10,5;
22,0 x 15,0. ЭРФ-26839
114. К. ЛИНДШТРЕМ.
Портрет девочки. 1860-е гг. 9,0 x 5,5; 10,5 x
x 6,0. ЭРФ-20449
115. А. ЛОРЕНС.
Портрет И. А. Мельникова в роли Дон Жуана.
1870-е гг. 9,0 x 6,0. ЭРФ-8965
116. А. ЛОРЕНС.
Портрет М. К. Леоновой в роли из оперы
„Русалка”. 1870—1880-е гг. 9,0 x 6,0.
ЭРФ-8974
117. А. ЛОРЕНС.
Портрет О. А. Петрова в роли Варлаама из опе-
ры „Борис Годунов”. 1870-е гг. 9,0 x 6,0.
ЭРФ-8973
118. А. М. ЛУШЕВ.
Портрет пожилой дамы. 1870-е гг. 9,5 x 5,5;
10,0 x 9,0. ЭРФ-3456
119. Е. Л. МРОЗОВСКАЯ.
Портрет неизвестной дамы. 1890-е гг.
22,0 x 17,0; 24,5 x 17,0. ЭРФ-3895
120. Е. Л. МРОЗОВСКАЯ.
Портрет княгини А. Масальской. 1899 г.
20,5 x 14,0. ЭРФ-27157
121. Е. Л. МРОЗОВСКАЯ.
Портрет военного министра Ванновского.
1902 г. 40,0 x 30,0. ЭРФ-27041

122. Е. Л. МРОЗОВСКАЯ.
Портрет А. А. Столыпина. 1900-е гг. 10,0 x
x 14,0; 16,0 x 27,5. ЭРФ-26612
123. А. С. МУРЕНКО.
Портрет мужчины. 1880-е гг. 28,0 x 23,0.
ЭРФ-18403
124. И. НЕДЕШЕВ.
Портрет контр-адмирала П. В. Римского-
Корсакова. 1905 г. 14,0 x 10,0; 28,0 x 22,0.
ЭРФ-17706
125. НЕЙМАН.
Портрет генерала Ф. Шишмарева. 1914 г.
10,0 x 6,0. ЭРФ-26674
126. НЕИЗВЕСТНЫЙ ФОТОГРАФ.
Портрет Н. И. Толстой ребенком. Начало
1850-х гг. Тушь, белила. 19,5 x 14,0; 33,5 x
x 25,5. ЭРФ-23519
127. НЕИЗВЕСТНЫЙ ФОТОГРАФ.
Портрет неизвестного молодого человека.
1850-е гг. Акварель, тушь, белила. 12,0 x
x 10,0; 18,0 x 15,5. ЭРФ-32009
128. НЕИЗВЕСТНЫЙ ФОТОГРАФ.
Портрет А. М. Вонлярлярской. 1850 — начало
1860-х гг. 17,0 x 14,0. ЭРФ-3681
129. НЕИЗВЕСТНЫЙ ФОТОГРАФ.
Портрет Т. Б. Полторацкой. 1860-е гг. 10,0 x
x 6,0. ЭРФ-3467
130. НЕИЗВЕСТНЫЙ ФОТОГРАФ.
Портрет молодой дамы. 1850-е гг. 19,5 x 15,0;
20,5 x 17,0. ЭРФ-23575
131. НЕИЗВЕСТНЫЙ ФОТОГРАФ.
Портрет графини Голицыной. 1850-е гг. Ак-
варель и белила. 1850-е гг. 20,0 x 16,0.
ЭРФ-21845
132. НЕИЗВЕСТНЫЙ ФОТОГРАФ.
Портрет неизвестного военного в форме пол-
ковника. 1850-е гг. Акварель. 19,5 x 16,0.
ЭРФ-23570
133. НЕИЗВЕСТНЫЙ ФОТОГРАФ.
Портрет неизвестного военного в гусарской
форме. 1850-е гг. Белила. 17,0 x 13,0.
ЭРФ-23529
134. НЕИЗВЕСТНЫЙ ФОТОГРАФ.
Портрет неизвестной молодой дамы. 1850-е гг.
Акварель. 17,0 x 13,0. ЭРФ-23530
135. НЕИЗВЕСТНЫЙ ФОТОГРАФ.
Портрет молодого человека. 1850-е гг. Бели-
ла. 21,0 x 16,0. ЭРФ-21866
136. НЕИЗВЕСТНЫЙ ФОТОГРАФ.
Портрет фотографа М. Тулова. 1863 г. 19,5 x
x 16,0. ЭРФ-16279
137. НЕИЗВЕСТНЫЙ ФОТОГРАФ.
Портрет горничной графов Лазаревых.
1860-е гг. 9,0 x 6,0. ЭРФ-19920
138. НЕИЗВЕСТНЫЙ ФОТОГРАФ.
Портрет неизвестной женщины. 1866 г.
23,0 x 17,5. ЭРФ-23527
139. НЕИЗВЕСТНЫЙ ФОТОГРАФ.
Портрет З. Н. Сумароковой-Эльстон с сестрой.
1868 г. 14,0 x 9,5; 15,5 x 10,5. ЭРФ-26505
140. НЕИЗВЕСТНЫЙ ФОТОГРАФ.
Портрет княжны М. М. Голицыной с няней.
1868 г. Сангина. 15,0 x 10,0; 9,0 x 6,0.
ЭРФ-29232
141. НЕИЗВЕСТНЫЙ ФОТОГРАФ.
Портрет неизвестной дамы. 1860-е гг. Санги-
на, белила. 24,0 x 19,0. ЭРФ-28965
142. НЕИЗВЕСТНЫЙ ФОТОГРАФ.
Портрет купца. 1860-е гг. 22,0 x 17,5.
ЭРФ-18399
143. НЕИЗВЕСТНЫЙ ФОТОГРАФ.
Портрет неизвестной дамы. 1860-е гг.
15,0 x 11,5. ЭРФ-21759
144. НЕИЗВЕСТНЫЙ ФОТОГРАФ.
Портрет графа И. А. Рибоьера. 1870-е гг.
23,0 x 15,0. ЭРФ-21760
145. НЕИЗВЕСТНЫЙ ФОТОГРАФ.
Портрет графини Е. В. Рибоьер. 8,5 x 5,0;
9,0 x 6,0. ЭРФ-3322
146. НЕИЗВЕСТНЫЙ ФОТОГРАФ.
Портрет С. А. Голенцевой-Кутузовой. 1873 г.
24,0 x 18,0. ЭРФ-28694
147. НЕИЗВЕСТНЫЙ ФОТОГРАФ.
Портрет актрис П. А. Стрелетовой и Е. Г. Стре-
мянковой. 1870-е гг. 12,5 x 8,5; 15,5 x 10,5.
ЭРФ-27242
148. НЕИЗВЕСТНЫЙ ФОТОГРАФ.
Портрет графов О. В., В. В., Л. Д. Левашо-
вых в гостиной. 1885 г. 16,0 x 22,0.
ЭРФ-18912
149. НЕИЗВЕСТНЫЙ ФОТОГРАФ.
Портрет графини Ф. Шуваловой. 1890-е гг.
14,5 x 10,0. ЭРФ-3710
150. НЕИЗВЕСТНЫЙ ФОТОГРАФ.
Александр III с дочерью. 1894 г. 12,5 x 10,0;
12,0 x 9,5. ЭРФ-30312
151. НЕИЗВЕСТНЫЙ ФОТОГРАФ.
Портрет графа С. В. Одив в салоне пансионе-
рок Смольного института благородных девиц.
1890-е гг. 12,0 x 18,0. ЭРФ-26560
152. НЕИЗВЕСТНЫЙ ФОТОГРАФ.
Урок живописи в Смольном институте бла-
городных девиц. 1890-е гг. 12,0 x 18,0.
ЭРФ-26559
153. НЕИЗВЕСТНЫЙ ФОТОГРАФ.
Портрет молодой дамы в интерьере. 1892 г.
19,0 x 13,0; 21,0 x 14,0. ЭРФ-27153

154. НЕИЗВЕСТНЫЙ ФОТОГРАФ.
Портрет барона А. И. Бойэ в интерьере.
1890-е гг. 20,0 x 30,0. ЭРФ-4234
155. НЕИЗВЕСТНЫЙ ФОТОГРАФ.
Портрет князя Н. Б. Юсупова. 1900-е гг.
40,0 x 30,0. ЭРФ-18452
156. НЕИЗВЕСТНЫЙ ФОТОГРАФ.
Портрет А. П. Чехова. 1900-е гг. 12,0 x 9,5.
ЭРФ-26902
157. НЕИЗВЕСТНЫЙ ФОТОГРАФ.
Портрет М. Ф. Кшесинской в театральном
костюме. 1900-е гг. 14,0 x 9,0. ЭРФ-35012
158. НЕИЗВЕСТНЫЙ ФОТОГРАФ.
Портрет балерины О. А. Преображенской.
1900-е гг. 14,0 x 9,0. ЭРФ-35043
159. НЕИЗВЕСТНЫЙ ФОТОГРАФ.
Портрет Е. Н. Нарышкиной. 1900-е гг. 14,0 x
x 10,5; 26,5 x 19,0. ЭРФ-29561
160. НЕИЗВЕСТНЫЙ ФОТОГРАФ.
Портрет коллекционера Ф. М. Плюшкина
в залах своего музея. 1900-е гг. 23,5 x 17,5;
36,5 x 30,0. ЭРФ-21192
161. НЕИЗВЕСТНЫЙ ФОТОГРАФ.
Портрет артистов Н. Н. и М. И. Фигнер.
1890-е гг. 13,5 x 8,5. ЭРФ-35057
162. НЕИЗВЕСТНЫЙ ФОТОГРАФ.
Портрет М. П. Бутурлиной. 1906 г. 8,5 x 6,5.
ЭРФ-29258
163. НЕИЗВЕСТНЫЙ ФОТОГРАФ.
Портрет Л. Н. Толстого и К. К. Буллы в Ясной
Поляне. 1908 г. 17,0 x 24,0. ЭРФ-32769
164. НЕИЗВЕСТНЫЙ ФОТОГРАФ.
Портрет М. М. Голицыной, О. М. Бутурлиной,
Е. М. Озеровой и А. М. Апраксиной в интерь-
ере. 1908 г. 15,0 x 18,0; 29,0 x 33,0.
ЭРФ-28700
165. НЕИЗВЕСТНЫЙ ФОТОГРАФ.
Портрет сенатора Н. А. Малевского-Малевича.
1910-е гг. 16,0 x 12,0. ЭРФ-26856
166. НЕИЗВЕСТНЫЙ ФОТОГРАФ.
Портрет летчика Добовского на взлетном
поле. 1910-е гг. 12,0 x 18,0. ЭРФ-17964
167. НЕИЗВЕСТНЫЙ ФОТОГРАФ.
Портрет Г. Пильсбери. 1915 г. 14,0 x 10,0;
18,0 x 11,0. ЭРФ-26786
168. НЕИЗВЕСТНЫЙ ФОТОГРАФ.
Портрет прапорщика А. А. Второва. 1915 г.
16,5 x 11,0. ЭРФ-26808
169. А. ОЦУП.
Группа пажей перед отправкой на фронт
(во дворе дома графов Бобринских). 1914 г.
21,0 x 28,0; 35,0 x 44,5. ЭРФ-27418
170. А. И. ОЦУП.
Золотая свадьба князей А. А. и Е. М. Кура-
киных. 1914 г. 22,5 x 29,0; 33,5 x 42,0.
ЭРФ-29558
171. А. И. ОЦУП.
Золотая свадьба князей А. А. и Е. М. Кураки-
ных. 1914 г. 22,5 x 29,0; 33,5 x 42,0.
ЭРФ-29552
172. А. ПАЗЕТТИ.
Портрет молодой дамы. 1901 г. 10,0 x 20,0.
ЭРФ-26945
173. И. М. ПОНОМАРЕВ.
Портрет неизвестной дамы. 1900-е гг. 10,0 x
x 10,0; 21,0 x 16,0. ЭРФ-3946
174. И. М. ПОНОМАРЕВ.
Портрет девочки в интерьере. 1900-е гг. 12,0 x
x 16,5; 13,0 x 18,0. ЭРФ-20418
175. И. М. ПОНОМАРЕВ.
Портрет девочки. 1900-е гг. 16,0 x 22,0;
18,0 x 24,0. ЭРФ-20410
176. И. М. ПОНОМАРЕВ.
Портрет неизвестной дамы в интерьере.
1900-е гг. 16,0 x 22,0; 24,0 x 32,0. ЭРФ-3901
177. С. А. РЕНТЦ.
Портрет неизвестной дамы с собачкой. 1904 г.
15,5 x 10,0; 29,0 x 18,0. ЭРФ-3972
178. С. А. РЕНТЦ.
Портрет В. А. Шереметева, командира импе-
раторского конвоя свиты его величества.
1914—1917 гг. 14,0 x 10,5. ЭРФ-17981
179. П. РОБИЛЛАРД.
Портрет Римской-Корсаковой перед зеркалом.
1870-е гг. 10,0 x 5,5. ЭРФ-21412
180. К. РОЕШ.
Портрет неизвестной дамы. 1870-е гг. 14,0 x
x 10,0; 16,5 x 11,5. ЭРФ-29409
181. К. РОЕШ.
Портрет неизвестной дамы. 1870-е гг. 14,0 x
x 10,0; 16,5 x 11,5. ЭРФ-29410
182. М. Б. ТУЛИНОВ.
Портрет молодой дамы. 1870-е гг. 8,5 x 5,5;
10,5 x 6,5. ЭРФ-27128
183. П. УШАКОВ.
Портрет С. В. Ковалевской. 1880-е гг. 16,0 x
x 11,0. ЭРФ-21556
184. К. А. ФИШЕР.
Портрет А. П. Павловой. 1900-е гг. 14,0 x 9,0.
ЭРФ-35027
185. К. А. ФИШЕР.
Портрет А. П. Павловой в роли Китри из ба-
лета „Дон-Кихот“. Начало 1900-х гг. 14,0 x
x 9,0. ЭРФ-35029

186. К. А. ФИШЕР.
Портрет М. Ф. Кшесинской в театральном
костюме. Начало 1900-х гг. 14,0 x 9,0.
ЭРФ-35016
187. К. А. ФИШЕР.
Портрет артистки балета В. П. Фокиной.
Начало 1900-х гг. 9,0 x 14,0. ЭРФ-35071
188. Г. ХАНСЕН.
Портрет императрицы Марии Федоровны.
1880-е гг. 24,0 x 14,0. ЭРФ-28773
189. К. А. ШАПИРО.
Портрет писателя Д. В. Григоровича. 1879 г.
25,0 x 17,5; 51,0 x 34,5. ЭРФ-6156
190. К. А. ШАПИРО.
Портрет И. С. Тургенева. 1879 г. 25,0 x 17,5;
51,0 x 34,5. ЭРФ-6171
191. К. А. ШАПИРО.
Портрет поэта Я. П. Полонского. 1879 г.
23,5 x 17,0; 52,0 x 35,0. ЭРФ-6160
192. К. А. ШАПИРО.
Портрет писателя Ф. М. Достоевского. 1879 г.
25,0 x 17,5; 51,0 x 34,5. ЭРФ-6164
193. А. ШПАКОВСКИЙ.
Портрет неизвестного молодого человека.
1860-е гг. 21,0 x 16,0. ЭРФ-21865

ФОТОГРАФИИ

ПЕТЕРБУРГ

Здания, монументы, панорамы города

194. К. АНДЕРСОН.
Открытие памятника Екатерине II на Невском
проспекте. 1873 г. 28,4 x 37,3; 51,0 x 59,7.
ЭРФ-29637
195. И. БИАНКИ.
Фасад Ново-Михайловского дворца. 1870-е гг.
26,0 x 37,5; 35,2 x 49,9. ЭРФ-9
196. И. БИАНКИ.
Склад Общества любителей древней пись-
менности на Фонтанке. 1860—1880-е гг. 19,5 x
x 26,9; 27,7 x 33,1. ЭРФ-5143
197. К. К. БУЛЛА.
Дворцовый (понтонный) мост через Неву.
Конец 19 в. 20,4 x 27,8. ЭРФ-92
198. К. К. БУЛЛА.
Фонтанка у Прачешного моста. Конец 19 в.
20,5 x 28,6. ЭРФ-48
199. К. К. БУЛЛА.
Андреевский рынок на Васильевском острове.
1910-е гг. 17,2 x 23,3. ЭРФ-56
200. К. К. БУЛЛА.
Временный Троицкий мост через Неву. Ко-
нец 19 в. 20,3 x 27,8. ЭРФ-95
201. К. К. БУЛЛА.
Московские ворота. Конец 19 в. 16,2 x 22,1.
ЭРФ-112
202. К. К. БУЛЛА.
Арка Главного штаба. Конец 19 в. 27,8 x 20,5.
ЭРФ-13
203. К. К. БУЛЛА.
Сенат и Синод. Конец 19 в. 20,5 x 27,8. ЭРФ-14
204. К. К. БУЛЛА.
Полковая церковь на Охте. Конец 19 в. 36,0 x
x 24,2. ЭРФ-249
205. К. К. БУЛЛА.
Варшавский вокзал. Конец 19 в. 20,5 x 27,7.
ЭРФ-5
206. К. К. БУЛЛА.
Исаакиевский собор. Конец 19 в. 22,5 x 16,2.
ЭРФ-115
207. К. К. БУЛЛА.
Лютеранская кирха на Мойке. Конец 19 в.
24,2 x 35,5. ЭРФ-27
208. К. К. БУЛЛА.
Невский проспект у Гостиного двора. Ко-
нец 19 в. 24,0 x 37,0. ЭРФ-31
209. К. К. БУЛЛА.
Городская дума. Конец 19 в. 36,8 x 24,2.
ЭРФ-16
210. К. К. БУЛЛА.
Панорама Невы у Стрелки Васильевского
острова. Конец 19 в. 24,3 x 36,2. ЭРФ-67
211. К. К. БУЛЛА.
Троицкая площадь. Начало 20 в. 19,7 x 28,3.
ЭРФ-59
212. К. К. БУЛЛА.
Народное гулянье на Обводном канале. На-
чало 20 в. 20,0 x 25,5. ЭРФ-188
213. К. К. БУЛЛА.
Народное гулянье на Обводном канале. Нача-
ло 20 в. 20,0 x 25,5. ЭРФ-184
214. К. К. БУЛЛА.
Закладка здания больницы имени Петра Ве-
ликого. Начало 20 в. 21,5 x 28,5. ЭРФ-171
215. К. К. БУЛЛА.
Зимний дворец со стороны Невы. Начало 20 в.
24,2 x 36,4. ЭРФ-176
216. К. К. БУЛЛА.
Мойка у Полицейского моста. Начало 20 в.
20,6 x 28,0. ЭРФ-52
217. К. К. БУЛЛА.
Открытие моста имени Петра Великого (Боль-
шеохтинского). 1911 г. 23,7 x 29,7. ЭРФ-132
218. К. К. БУЛЛА.
Молебн при открытии моста имени Петра
Великого. 1911 г. 23,8 x 29,8. ЭРФ-127

219. К. К. БУЛЛА.
Открытие памятника вел. кн. Николаю Николаевичу на Манежной площади 13 января 1914 г. 23,8 x 29,7. ЭРФ-79
220. ЕГОРОВ.
Фасад Ново-Михайловского дворца. Конец 19 в. 22,7 x 16,5; 33,5 x 26,5. ЭРФ-26563
221. К. К. КУБЕШ.
Главный фасад Уткиной дачи на Охте. Начало 20 в. 16,9 x 22,6. ЭРФ-241
222. К. К. КУБЕШ.
Фасад Уткиной дачи со стороны двора. Начало 20 в. 16,8 x 22,7. ЭРФ-240
223. КЮИ.
Смольный собор. Конец 19 в. 44,2 x 56,6; 48,0 x 67,7. ЭРФ-5123
224. Л. С. ЛЕВИЦКИЙ.
Невский проспект (въезд вел. кн. Елизаветы Федоровны в Петербург). 1911 г. 22,2 x 17,0; 34,7 x 25,2. ЭРФ-32
225. С. Л. ЛЕВИЦКИЙ.
Открытие колонны Славы у Измайловского собора. 1886 г. 30,2 x 23,4; 41,4 x 23,7. ЭРФ-81
226. А. ЛОРЕНС.
Михайловский (Инженерный) замок. Конец 19 в. 10,7 x 16,7; 23,8 x 29,2. ЭРФ-108
227. НЕИЗВЕСТНЫЙ ФОТОГРАФ.
Ново-Михайловский дворец со стороны двора. Конец 19 в. 29,2 x 23,3; 43,5 x 33,7. ЭРФ-4915
228. НЕИЗВЕСТНЫЙ ФОТОГРАФ.
Никольский Морской собор. Конец 19 в. 18,2 x 25,8; 23,0 x 30,6. ЭРФ-117
229. НЕИЗВЕСТНЫЙ ФОТОГРАФ.
Дом Сутугина на Екатерининском канале. Начало 20 в. 21,2 x 17,0. ЭРФ-234
230. НЕИЗВЕСТНЫЙ ФОТОГРАФ.
Часовня на Екатерининском канале у места покушения на Александра II. Конец 19 в. 9,8 x 15,4; 10,8 x 16,6. ЭРФ-165.
231. НЕИЗВЕСТНЫЙ ФОТОГРАФ.
Строгановский дворец на Невском проспекте. 1860—1870-е гг. 26,5 x 36,5; 40,2 x 51,4. ЭРФ-35226
232. НЕИЗВЕСТНЫЙ ФОТОГРАФ.
Садовый фасад дачи Дурново на Полюстровской набережной. Конец 19 в. 17,5 x 23,2; 26,0 x 36,0. ЭРФ-19097
233. НЕИЗВЕСТНЫЙ ФОТОГРАФ.
Народное училище на Васильевском острове. Конец 19 в. 20,8 x 28,8; 34,2 x 41,4. ЭРФ-8
234. НЕИЗВЕСТНЫЙ ФОТОГРАФ.
Панорама Невы у Зимнего дворца. Начало 20 в. 10,0 x 32,6. ЭРФ-179
235. НЕИЗВЕСТНЫЙ ФОТОГРАФ.
Акционерное общество „Холодильник” на Гутуевском острове. Начало 20 в. 23,7 x 29,9. ЭРФ-190
236. НЕИЗВЕСТНЫЙ ФОТОГРАФ.
Катастрофа на Египетском мосту. 1905 г. 15,3 x 21,8. ЭРФ-99
237. НЕИЗВЕСТНЫЙ ФОТОГРАФ.
Закладка здания этнографического отдела Русского музея. 1906 г. 16,9 x 22,0; 23,6 x 33,0. ЭРФ-123
238. НЕИЗВЕСТНЫЙ ФОТОГРАФ.
Здание этнографического отдела Русского музея. Начало 20 в. 15,3 x 20,1; 24,7 x 35,0. ЭРФ-126
239. НЕИЗВЕСТНЫЙ ФОТОГРАФ.
Фасад дворца Бобринских. Начало 20 в. 17,9 x 23,9. ЭРФ-243
240. НЕИЗВЕСТНЫЙ ФОТОГРАФ.
Панорама Невы с мостом имени Петра Великого. 1911 г. 23,6 x 29,6. ЭРФ-133
241. НЕИЗВЕСТНЫЙ ФОТОГРАФ.
Пантелеймоновский (Пустой) рынок. Начало 20 в. 24,0 x 30,0. ЭРФ-194
242. Г. И. НОСТИЦ.
Зимний вид на Неве. 1853 г. 17,1 x 22,0; 23,0 x 27,5. ЭРФ-5363
243. Г. И. НОСТИЦ.
Невский проспект у здания „Кабинета”. Конец 19 в. 25,6 x 33,0; 48,9 x 67,0. ЭРФ-30122
244. А. ПАЗЕТТИ.
Казанский собор. 1883 г. 26,2 x 37,8; 47,5 x 62,6. ЭРФ-119
245. А. Э. ФЕЛИШ.
Празднование 200-летия со дня рождения Петра I. 30 мая 1872 г. 20,8 x 26,7; 32,0 x 47,8. ЭРФ-146
246. А. Э. ФЕЛИШ.
Молебен у памятника Петру I на Сенатской площади. 30 мая 1872 г. 20,5 x 27,2; 32,2 x 47,8. ЭРФ-147
247. А. Э. ФЕЛИШ.
Памятник Петру I на Сенатской площади. 30 мая 1872 г. 20,0 x 26,4; 32,4 x 47,6. ЭРФ-149
248. Я. В. ШТЕЙНБЕРГ.
Июньские дни в Петрограде. Митинг у Исаакиевского собора. 19 июня 1917 г. 16,0 x 23,0. ЭРФ-27631
249. Я. В. ШТЕЙНБЕРГ.
Июньские дни в Петрограде. Манифестация на Марсовом поле. 18 июня 1917 г. 16,5 x 23,0. ЭРФ-27633

250. Я. В. ШТЕЙНБЕРГ.
Июньские дни в Петрограде. Митинг на Марсовом поле. 18 июня 1917 г. 12,5 x 23,0.
ЭРФ-27618
251. Я. В. ШТЕЙНБЕРГ.
Июльские дни в Петрограде. Войска Временного правительства на Дворцовой площади. Июль 1917 г. 11,5 x 16,5. ЭРФ-27626
252. Я. В. ШТЕЙНБЕРГ.
Оборона Петрограда в 1919 г. (Заводские ученики завода „Рестингаузена“, обучающиеся стрельбе из винтовок). 1919 г. 11,5 x 16,5. ЭРФ-27601
253. К. ШУЛЬЦ.
Исаакиевская площадь со стороны собора. 1870-е гг. 28,8 x 45,3; 43,5 x 58,4. ЭРФ-30127
254. К. ШУЛЬЦ.
Набережная Мойки. 1870-е гг. 28,8 x 46,2; 43,5 x 58,5. ЭРФ-30130
255. К. ШУЛЬЦ.
Исаакиевская площадь со стороны дворца. 1870-е гг. 28,6 x 46,5; 43,6 x 58,8.
ЭРФ-30126
256. К. ШУЛЬЦ.
Сенатская площадь. 1870-е гг. 28,3 x 46,7; 43,5 x 58,7. ЭРФ-30124

ИНТЕРЬЕРЫ ЗДАНИЙ ПЕТЕРБУРГА

257. И. БИАНКИ.
Ротонда в доме Левашовых на Фонтанке. 1870-е гг. 26,4 x 38,0; 35,4 x 50,7. ЭРФ-4106
258. И. БИАНКИ.
Интерьер в петербургском особняке. 1860—1870-е гг. 27,1 x 37,1; 36,5 x 45,1. ЭРФ-4802
259. И. БИАНКИ.
Кабинет в Строгановском дворце на Невском проспекте. 1868 г. 28,5 x 37,1; 40,0 x 50,1. ЭРФ-35229
260. И. БИАНКИ.
Библиотека („Минеральный кабинет“) в Строгановском дворце на Невском проспекте. 1868 г. 28,0 x 37,1; 40,0 x 49,7. ЭРФ-35228
261. И. БИАНКИ.
Картинная галерея в Строгановском дворце на Невском проспекте. 1868 г. 28,8 x 38,2; 39,7 x 50,0. ЭРФ-35227
262. К. К. КУБЕШ.
Гостиная во дворце Бобринских. 1900-е гг. 16,5 x 23,0; 25,0 x 34,9. ЭРФ-4093
263. НЕИЗВЕСТНЫЙ ФОТОГРАФ.
Салон в доме Левашовых на Фонтанке. 1880-е гг. 21,6 x 27,3; 25,6 x 31,3. ЭРФ-4717

264. НЕИЗВЕСТНЫЙ ФОТОГРАФ.
Гостиная в доме Левашовых. 1880-е гг. 20,0 x 27,3; 23,2 x 30,4. ЭРФ-4103
265. НЕИЗВЕСТНЫЙ ФОТОГРАФ.
Гостиная в доме Левашовых. 1880-е гг. 21,2 x 26,9; 23,3 x 30,3. ЭРФ-4102
266. НЕИЗВЕСТНЫЙ ФОТОГРАФ.
Гостиная в Аничковом дворце. Конец 19 в. 16,1 x 20,6; 23,4 x 29,6. ЭРФ-4427
267. НЕИЗВЕСТНЫЙ ФОТОГРАФ.
Кабинет в Ново-Михайловском дворце. Конец 19 в. 23,6 x 28,6; 41,3 x 47,0. ЭРФ-4240
268. НЕИЗВЕСТНЫЙ ФОТОГРАФ.
Гостиная в Ново-Михайловском дворце. Конец 19 в. 23,2 x 29,2; 33,7 x 43,7. ЭРФ-4887
269. НЕИЗВЕСТНЫЙ ФОТОГРАФ.
Кабинет в Ново-Михайловском дворце. Конец 19 в. 29,2 x 23,2; 43,7 x 33,7. ЭРФ-4891
270. НЕИЗВЕСТНЫЙ ФОТОГРАФ.
Парадный зал в Ново-Михайловском дворце. Конец 19 в. 29,2 x 23,2; 43,7 x 33,7. ЭРФ-4895
271. НЕИЗВЕСТНЫЙ ФОТОГРАФ.
Интерьер дачи Дурново на Полюстровской набережной. Конец 19 в. 23,3 x 16,9; 34,9 x 25,9. ЭРФ-19104
272. НЕИЗВЕСТНЫЙ ФОТОГРАФ.
Интерьер Фонтанного дома. Конец 19 в. 22,2 x 18,4; 33,6 x 26,3. ЭРФ-4165
273. НЕИЗВЕСТНЫЙ ФОТОГРАФ.
Спальня в доме Левашовых на Фонтанке. Начало 20 в. 26,9 x 36,1; 40,7 x 51,0. ЭРФ-4108
274. НЕИЗВЕСТНЫЙ ФОТОГРАФ.
Николаевский зал Зимнего дворца. Конец 19 в. 28,0 x 38,8; 47,7 x 66,6. ЭРФ-21376
275. НЕИЗВЕСТНЫЙ ФОТОГРАФ.
Павильонный зал Малого Эрмитажа. Конец 19 в. 27,9 x 38,7; 47,6 x 66,6. ЭРФ-21393
276. НЕИЗВЕСТНЫЙ ФОТОГРАФ.
Парадная лестница Нового Эрмитажа. Конец 19 в. 38,7 x 27,6; 66,4 x 47,5. ЭРФ-21377
277. НЕИЗВЕСТНЫЙ ФОТОГРАФ.
Кабинет фресок в Новом Эрмитаже. Конец 19 в. 38,7 x 28,0; 71,9 x 47,8. ЭРФ-21383
278. НЕИЗВЕСТНЫЙ ФОТОГРАФ.
Античный зал в Новом Эрмитаже. Конец 19 в. 39,0 x 28,0; 66,8 x 47,8. ЭРФ-21392

279. НЕИЗВЕСТНЫЙ ФОТОГРАФ.
Галерея голландской живописи в Новом Эрмитаже. Конец 19 в. 39,0 x 28,0; 66,7 x 47,7. ЭРФ-21385
280. НЕИЗВЕСТНЫЙ ФОТОГРАФ.
Зал резных камней в Новом Эрмитаже. Конец 19 в. 39,0 x 28,0; 66,7 x 47,7. ЭРФ-21382
281. НЕИЗВЕСТНЫЙ ФОТОГРАФ.
Малахитовый зал Зимнего дворца. 1910-е гг. 17,0 x 22,8. ЭРФ-21270
282. НЕИЗВЕСТНЫЙ ФОТОГРАФ.
Спальня Николая II в Зимнем дворце. 1910-е гг. 16,8 x 22,6. ЭРФ-21220
283. НЕИЗВЕСТНЫЙ ФОТОГРАФ.
Кабинет императрицы Александры Федоровны в Зимнем дворце. 1910-е гг. 17,0 x 22,5. ЭРФ-21224
284. НЕИЗВЕСТНЫЙ ФОТОГРАФ.
Малиновый кабинет Зимнего дворца. 1917 г. 16,8 x 22,6. ЭРФ-21265
285. НЕИЗВЕСТНЫЙ ФОТОГРАФ.
Гардеробная императрицы Александры Федоровны в Зимнем дворце. 1917 г. 16,8 x 22,5. ЭРФ-21257
286. НЕИЗВЕСТНЫЙ ФОТОГРАФ.
Библиотека императора Николая II в Зимнем дворце. 1910-е гг. 16,9 x 22,6. ЭРФ-21210
287. П. П. ПАВЛОВ.
Кабинет Фонтанного дома. Конец 19 в. 16,7 x x 23,0; 25,0 x 33,4. ЭРФ-4162
288. П. П. ПАВЛОВ.
Гостиная Фонтанного дома. Конец 19 в. 16,5 x x 23,0; 24,7 x 33,0. ЭРФ-4166
289. А. ПАЗЕТТИ.
Квартира пастора при лютеранской церкви. 1880-е гг. 17,4 x 22,7; 33,2 x 38,5. ЭРФ-4725
290. А. Э. ФЕЛИШ.
Библиотека во дворце принца Ольденбургского. 1880-е гг. 20,9 x 27,2; 33,3 x 42,4. ЭРФ-4280
- ПРИГОРОДЫ ПЕТЕРБУРГА**
291. И. БИАНКИ.
Китайский мостик в Царском Селе. 1870-е гг. 19,2 x 26,3; 30,0 x 39,8. ЭРФ-2514
292. И. БИАНКИ.
Китайский мостик в парке. 1870-е гг. 19,5 x 26,5; 30,0 x 40,0. ЭРФ-2509
293. И. БИАНКИ.
Шапель в Царском Селе. 1870-е гг. 26,3 x 18,8; 39,0 x 30,0. ЭРФ-2592
294. И. БИАНКИ.
Фасад Екатерининского дворца со стороны парка. 1870-е гг. 19,0 x 26,4; 30,0 x 39,8. ЭРФ-2517
295. И. БИАНКИ.
Камеронова галерея. 1870-е гг. 26,0 x 18,8. ЭРФ-2518
296. В. А. КАРРИК.
Дворец Лейхтенбергских в Сергиевке. 1860-е гг. 22,0 x 28,2; 33,0 x 41,6. ЭРФ-5264
297. КРАСНОКУТСКИЙ.
Вид Сергиевской пустыни. 1870-е гг. 11,9 x 15,9; 16,2 x 23,8. ЭРФ-5485
298. И. МОНШТЕЙН.
Открытие памятника императору Павлу I в Павловске. 1871 г. 25,9 x 34,5; 43,7 x 48,7. ЭРФ-30116
299. И. МОНШТЕЙН.
Открытие памятника императору Павлу I в Павловске. 1871 г. 22,5 x 29,9; 43,7 x 48,7. ЭРФ-30117
300. НЕИЗВЕСТНЫЙ ФОТОГРАФ.
Капелла в Александрии. 1860-е гг. 10,2 x x 10,3. ЭРФ-31800
301. НЕИЗВЕСТНЫЙ ФОТОГРАФ.
Башня Телеграфа в Александрии. 1860-е гг. 10,2 x 10,3. ЭРФ-31801
302. НЕИЗВЕСТНЫЙ ФОТОГРАФ.
Павильон Ренелла в Александрии. 1860-е гг. 10,2 x 10,3. ЭРФ-31802
303. НЕИЗВЕСТНЫЙ ФОТОГРАФ.
Китайский мостик в Царском Селе. 1860-е гг. 10,2 x 10,3. ЭРФ-31803
304. НЕИЗВЕСТНЫЙ ФОТОГРАФ.
Румянцевская колонна в Царском Селе. 1860-е гг. 10,2 x 10,3. ЭРФ-31804
305. НЕИЗВЕСТНЫЙ ФОТОГРАФ.
„Турецкая баня” в Царском Селе. 1860-е гг. 10,2 x 10,3. ЭРФ-31805
306. НЕИЗВЕСТНЫЙ ФОТОГРАФ.
Скульптура „Нил” на берегу Ольгина пруда. 1860-е гг. 10,2 x 10,3. ЭРФ-31842
307. НЕИЗВЕСТНЫЙ ФОТОГРАФ.
Дворец Бельведер в Петергофе. 1860-е гг. 10,2 x 10,3. ЭРФ-31843
308. НЕИЗВЕСТНЫЙ ФОТОГРАФ.
Английский дворец в Петергофе. 1860-е гг. 10,2 x 10,3. ЭРФ-31844
309. НЕИЗВЕСТНЫЙ ФОТОГРАФ.
Сельский домик в Петергофе. 1860-е гг. 10,2 x 10,3. ЭРФ-31845
310. НЕИЗВЕСТНЫЙ ФОТОГРАФ.
Вокзал в Петергофе. 1860-е гг. 10,2 x 10,3. ЭРФ-31846

311. НЕИЗВЕСТНЫЙ ФОТОГРАФ.
Павильон „Озерки” в Петергофе. 1860-е гг. 10,2 x 10,3. ЭРФ-31847
312. НЕИЗВЕСТНЫЙ ФОТОГРАФ.
Сад у Монплезира. Конец 19 в. 17,0 x 23,0; 25,7 x 35,2. ЭРФ-264
313. НЕИЗВЕСТНЫЙ ФОТОГРАФ.
Дворец вел. кн. Николая Михайловича в Михайловке. Конец 19 в. 16,7 x 22,0; 26,5 x x 33,5. ЭРФ-26565
314. НЕИЗВЕСТНЫЙ ФОТОГРАФ.
Вид в парке усадьбы „Осиновая роща”. Конец 19 в. 22,8 x 31,7; 20,5 x 27,0. ЭРФ-5279
315. НЕИЗВЕСТНЫЙ ФОТОГРАФ.
Дом в усадьбе „Осиновая роща”. Конец 19 в. 14,0 x 18,9; 23,6 x 31,8. ЭРФ-5280
316. НЕИЗВЕСТНЫЙ ФОТОГРАФ.
Интерьер усадьбы „Марьино”. Конец 19 в. 11,0 x 16,5; 19,5 x 23,0. ЭРФ-21605
317. Ф. НИКОЛАЕВСКИЙ.
Большой зал в Екатерининском дворце. 1900-е гг. 17,5 x 23,5; 24,0 x 30,6. ЭРФ-32599
318. Ф. НИКОЛАЕВСКИЙ. Караул у Екатерининского дворца в Царском Селе. 1900-е гг. 16,5 x 23,5; 24,0 x 30,2. ЭРФ-32596
319. В. ПЕТРОВ.
Театр-руина на Ольгином острове в Петергофе. 1897 г. 27,5 x 37,5; 42,8 x 53,8. ЭРФ-3078
320. В. ПЕТРОВ.
Театр-руина на Ольгином острове в Петергофе. 1897 г. 27,5 x 37,5; 43,0 x 53,8. ЭРФ-3081
321. В. ПЕТРОВ.
Театр-руина на Ольгином острове в Петергофе. 1897 г. 27,5 x 37,5; 43,0 x 53,8. ЭРФ-3086
322. И. М. ПОНОМАРЕВ.
Дом в усадьбе „Таицы”. Конец 19 в. 22,7 x x 17,0; 44,3 x 33,3. ЭРФ-5303
323. И. М. ПОНОМАРЕВ.
Гостиная на даче Терликовой в Павловске. Конец 19 в. 21,2 x 15,2; 31,8 x 24,2. ЭРФ-4088
324. ПОТОЛОВ.
Константиновский дворец в Павловске. 1867 г. 17,0 x 22,9; 25,0 x 31,6. ЭРФ-5148
325. Э. РИШЕБУР.
Фасад Екатерининского дворца со стороны парадного двора в Царском Селе. 1859 г. 46,0 x 36,5; 72,5 x 51,0. ЭРФ-32485
326. Э. РИШЕБУР.
Арабесковая зала в Екатерининском дворце. 1859 г. 43,9 x 33,0; 72,4 x 50,8. ЭРФ-32498
327. К. ШУЛЬЦ.
Дворец в Павловске. 1870—1880-е гг. 28,4 x x 47,0; 46,2 x 65,0. ЭРФ-30118
328. К. ШУЛЬЦ.
Деревянный театр и платформа железной дороги в Павловске. 28,5 x 47,4; 46,6 x 65,2. ЭРФ-30133
329. К. ШУЛЬЦ.
Арсенал в Царском Селе. Конец 19 в. 28,4 x x 46,7; 46,0 x 65,2. ЭРФ-30119

МОСКВА И ОКРЕСТНОСТИ

330. АЛЕКСАНДРОВ.
Ф. Ф. Юсупов в Архангельском. Конец 19 в. 26,3 x 21,8; 50,2 x 33,8. ЭРФ-27036
331. НЕИЗВЕСТНЫЙ ФОТОГРАФ.
Панорама Москвы с видом на Новодевичий монастырь. Конец 19 в. Акварель. 19,2 x 24,5; 28,4 x 37,5. ЭРФ-29644
332. НЕИЗВЕСТНЫЙ ФОТОГРАФ.
Вид из Кремля на храм Христа Спасителя. Конец 19 в. 19,4 x 24,8; 29,8 x 45,0. ЭРФ-5416
333. НЕИЗВЕСТНЫЙ ФОТОГРАФ.
Дом Пашкова (Румянцевский музей). Конец 19 в. 18,5 x 23,3; 34,2 x 44,9. ЭРФ-29942
334. „РУССКАЯ ФОТОГРАФИЯ В МОСКВЕ”
(на Волхонке).
Новое здание Московского университета на Моховой. 1870—1890-е гг. 18,8 x 24,0; 39,0 x x 51,8. ЭРФ-310
335. „РУССКАЯ ФОТОГРАФИЯ В МОСКВЕ”
(на Волхонке).
Старое здание университета на Моховой. 1870—1890-е гг. 18,7 x 23,6; 39,0 x 52,0. ЭРФ-309
336. Г. И. НОСТИЦ.
Панорама Москвы из Кремля. 1860—1880-е гг. 18,8 x 23,8; 33,8 x 43,9; ЭРФ-29936
337. Г. И. НОСТИЦ.
Никольские ворота в церковь св. Пантелеймона. 1860—1880-е гг. 18,6 x 22,9; 34,0 x 44,0. ЭРФ-29935
338. Г. И. НОСТИЦ.
Вид на Большой дворец и соборы Кремля. 1860—1880-е гг. 19,3 x 23,7; 34,0 x 44,0. ЭРФ-29934
339. Г. И. НОСТИЦ.
Архангельский собор в Кремле. 1860—1880-е гг. 18,9 x 23,8; 33,8 x 43,9. ЭРФ-29939
340. П. П. ПАВЛОВ.
Вид здания усадьбы Демидовых в Большом Толмачевском переулке. 1898 г. 43,0 x 66,5; 61,3 x 80,0. ЭРФ-27348

341. П. П. ПАВЛОВ.
Дом Юшкова на Воздвиженке. 1907 г.
18,2 x 22,1; 26,3 x 32,1. ЭРФ-5409
342. К. А. ФИШЕР.
Зал Московского дворянского собрания. Ко-
нец 19 в. 21,7 x 26,6; 33,4 x 44,7. ЭРФ-4394
343. „ШЕРЕР И НАБГОЛЬЦ”. (ранее „А. Бергнер”).
Странноприимный дом Шереметева. 1870-е гг.
27,0 x 33,6; 44,5 x 58,0. ЭРФ-5092
344. „ШЕРЕР И НАБГОЛЬЦ”.
Панорама в районе Кремля. 1870-е гг. 23,0 x
x 118,0; 50,0 x 133,0. ЭРФ-21798
345. „ШЕРЕР И НАБГОЛЬЦ”.
Воскресенские ворота. 1884 г. Фотогравюра.
25,3 x 20,4; 40,1 x 31,5. ЭРФ-28216
346. „ШЕРЕР И НАБГОЛЬЦ”.
Исторический музей на Красной площади.
1884 г. Фотогравюра. 21,0 x 30,7; 31,5 x
x 40,1. ЭРФ-28226
347. „ШЕРЕР И НАБГОЛЬЦ”.
Старые Торговые ряды на Красной площади.
1884 г. Фотогравюра. 24,4 x 31,6; 31,5 x 40,1.
ЭРФ-28227
348. „ШЕРЕР И НАБГОЛЬЦ”.
Политехнический музей. 1884 г. Фотогравюра.
20,5 x 25,5; 31,5 x 40,1. ЭРФ-28243
349. „ШЕРЕР И НАБГОЛЬЦ”.
Сухарева башня. 1884 г. Фотогравюра. 40,1 x
x 31,5; 25,5 x 20,4. ЭРФ-28258
350. „ШЕРЕР И НАБГОЛЬЦ”.
Дворец в Нескучном саду. 1884 г. Фотогравю-
ра. 31,5 x 40,1; 20,5 x 25,5. ЭРФ-28262
351. „ШЕРЕР И НАБГОЛЬЦ”.
Улица Варварка. 1886 г. Фотогравюра. 31,5 x
x 40,1; 27,0 x 34,6. ЭРФ-28280
352. „ШЕРЕР И НАБГОЛЬЦ”.
Улица Никольская. 1886 г. Фотогравюра.
31,5 x 40,1; 25,4 x 34,5. ЭРФ-28283
353. „ШЕРЕР И НАБГОЛЬЦ”.
Улица Тверская. 1887 г. Фотогравюра. 31,5 x
x 40,1; 24,7 x 33,0. ЭРФ-28287
354. „ШЕРЕР И НАБГОЛЬЦ”.
Красная площадь. 1888 г. Фототипия. 31,5 x
x 40,1; 23,7 x 34,8. ЭРФ-28307
355. „ШЕРЕР И НАБГОЛЬЦ”.
Большая Лубянка со стороны Китай-города.
1888 г. Фототипия. 24,7 x 30,5; 31,5 x 40,1.
ЭРФ-28312
356. „ШЕРЕР И НАБГОЛЬЦ”.
Вид улицы „Кузнецкий мост” 1888 г. Фото-
типия. 25,7 x 35,2; 31,5 x 40,1. ЭРФ-28314
357. „ШЕРЕР И НАБГОЛЬЦ”.
Памятник А. С. Пушкину на Тверском буль-
варе. 1888 г. Фототипия. 25,5 x 34,0; 31,5 x
x 40,1. ЭРФ-28317
358. „ШЕРЕР И НАБГОЛЬЦ”.
Вид улицы Арбат. 1888 г. Фототипия. 25,6 x
x 34,0; 31,5 x 40,1. ЭРФ-28321
359. „ШЕРЕР И НАБГОЛЬЦ”.
Тверская улица у церкви Василия Кесарий-
ского. Фототипия. 24,8 x 33,0; 31,5 x 40,1.
ЭРФ-28326
360. „ШЕРЕР И НАБГОЛЬЦ”.
Военный госпиталь в Лефортове. 1888 г.
Фототипия. 25,3 x 34,5; 31,5 x 40,1. ЭРФ-28332
361. „ШЕРЕР И НАБГОЛЬЦ”.
Андреевский зал Большого Кремлевского
дворца. Конец 19 в. 44,6 x 37,0; 67,7 x 50,0.
ЭРФ-4924
362. „ШЕРЕР И НАБГОЛЬЦ”.
Гостиная личной половины в Большом Крем-
левском дворце. Конец 19 в. 36,8 x 44,6;
49,7 x 67,6. ЭРФ-4922
363. „ШЕРЕР И НАБГОЛЬЦ”.
Интерьер Теремного дворца. Конец 19 в.
36,9 x 44,9; 49,8 x 67,5. ЭРФ-4920
364. „ШЕРЕР И НАБГОЛЬЦ”.
Интерьер дворца в Кускове. Конец 19 в.
27,8 x 39,1; 44,3 x 55,8. ЭРФ-4393
- ГОРОДА И МЕСТНОСТИ РОССИИ
365. И. БАРШЕВСКИЙ.
Церковь Преображения в селе Вяземы. Конец
19 в. 17,2 x 22,3; 23,4 x 29,9. ЭРФ-5467
366. И. БАРЩЕВСКИЙ.
Малая башня Кирилло-Белозерского монасты-
ря. Конец 19 в. 20,1 x 16,2; 30,0 x 23,0.
ЭРФ-22497
367. И. П. ВАКУЛЕНКО.
Уголок города Пензы. 1891 г. 26,3 x 38,0;
41,8 x 56,7. ЭРФ-29750
368. И. П. ВАКУЛЕНКО.
Московская улица в Пензе. 1891 г. 26,4 x
x 37,7; 41,8 x 56,6. ЭРФ-29772
369. Н. А. ДЕМЧИНСКИЙ.
Вокзал в Бресте. Конец 19 в. 26,7 x 37,0;
47,0 x 63,7. ЭРФ-34368
370. Н. А. ДЕМЧИНСКИЙ.
Вокзал в Кишиневе. Конец 19 в. 24,3 x 38,5;
47,0 x 63,7. ЭРФ-34373
371. Н. А. ДЕМЧИНСКИЙ.
Вокзал в Одессе. Конец 19 в. 24,3 x 38,5;
47,0 x 63,7. ЭРФ-34376

372. Н. А. ДЕМЧИНСКИЙ.
Зал первого класса в здании вокзала в Одессе.
Начало 20 в. 25,4 x 34,7; 47,0 x 63,6.
ЭРФ-34381
373. М. П. ДМИТРИЕВ.
Рождественская церковь в Нижнем Новгороде. 1890-е гг. 23,1 x 16,8; 31,8 x 24,0.
ЭРФ-5488
374. А. О. КАРЕЛИН.
Спасский собор Нижегородской ярмарки.
1880-е гг. 13,7 x 20,2; 23,5 x 32,4. ЭРФ-5480
375. Ф. МЕЗЕР.
Памятник Богдану Хмельницкому в Киеве.
Конец 19 в. 27,7 x 38,0; 38,3 x 48,7. ЭРФ-5006
376. Ф. МЕЗЕР.
Владимирский собор в Киеве. Конец 19 в.
37,7 x 27,9; 48,7 x 38,3. ЭРФ-5015
377. Ф. МЕЗЕР.
Вид Киева. Конец 19 в. 27,2 x 38,1; 38,3 x
x 48,7. ЭРФ-5007
378. Ф. МЕЗЕР.
Панорама Киева в сторону Лавры. Конец 19 в.
27,9 x 39,3; 38,3 x 48,7. ЭРФ-5017
379. МЕТЕНКОВ.
Вокзал в Екатеринбурге. Конец 19 в. 13,5 x
x 21,6; 30,6 x 41,4. ЭРФ-26275
380. МЕТЕНКОВ.
Набережная Исетского пруда в Екатеринбурге.
Конец 19 в. 13,5 x 21,6; 30,6 x 41,4.
ЭРФ-26285
381. МЕТЕНКОВ.
Тихвинский женский монастырь в Екатеринбурге. Конец 19 в. 13,5 x 21,7; 30,6 x 41,4.
ЭРФ-26267
382. М. П. НАСТЮКОВ.
Вид Казани. 1867 г. 22,9 x 35,2; 41,9 x 62,5.
ЭРФ-29866
383. М. П. НАСТЮКОВ.
Набережная Волги в Калязине. 1867 г.
23,1 x 35,7; 42,1 x 62,0. ЭРФ-29832
384. М. П. НАСТЮКОВ.
Набережная Волги в Угличе. 1867 г. 23,3 x
x 35,7; 41,9 x 62,6. ЭРФ-29834
385. М. П. НАСТЮКОВ.
Вид города Ярославля. 1867 г. 25,1 x 50,1;
42,4 x 62,6. ЭРФ-29845
386. М. П. НАСТЮКОВ.
Собор Успения Богоматери в Костроме.
1867 г. 19,9 x 26,3; 42,4 x 62,6. ЭРФ-29854
387. М. П. НАСТЮКОВ.
Набережная Волги в Рыбинске. 1867 г.
26,6 x 37,4; 42,3 x 62,0. ЭРФ-29842
388. НЕИЗВЕСТНЫЙ ФОТОГРАФ.
Михайловский Златоверхий монастырь в Кие-
ве. 1899 г. 17,6 x 23,6. ЭРФ-5507
389. НЕИЗВЕСТНЫЙ ФОТОГРАФ.
Церковь св. Михаила в Михайловском Зла-
товерхом монастыре в Киеве. 1899 г.
17,7 x 23,7. ЭРФ-5508
390. НЕИЗВЕСТНЫЙ ФОТОГРАФ.
Андреевский собор в Киеве. Конец 19 в.
27,3 x 21,1; 38,4 x 29,6. ЭРФ-22499
391. НЕИЗВЕСТНЫЙ ФОТОГРАФ.
„Святые ворота” в Суздале. Конец 19 в.
17,0 x 22,8; 28,5 x 35,0. ЭРФ-5462
392. НЕИЗВЕСТНЫЙ ФОТОГРАФ.
Церковь в селе Остафьево. Конец 19 в.
21,5 x 27,2; 31,5 x 41,7. ЭРФ-5471
393. НЕИЗВЕСТНЫЙ ФОТОГРАФ.
Вид Савво-Сторожевского монастыря.
Конец 19 в. 21,6 x 27,5; 26,3 x 34,4.
ЭРФ-5472
394. „ШЕРЕР И НАБГОЛЬЦ”.
Ткацкая фабрика С. Морозова в селе Николь-
ском Владимирской губернии. Конец 19 в.
35,0 x 87,2; 61,6 x 115,0. ЭРФ-32042
395. „ШЕРЕР И НАБГОЛЬЦ”.
Бумагопрядильная и ткацкая фабрика в
Ярославле. Конец 19 в. 35,0 x 81,0; 61,4 x
x 115,0. ЭРФ-21802

ВЫСТАВКИ

396. И. И. ГРИБОВ
(„Русская фотография” в Москве).
Вид павильонов Ремесленной выставки в
Москве. 1885 г. 21,8 x 27,1; 29,3 x 40,0.
ЭРФ-436
397. И. И. ГРИБОВ.
Зал осветительных приборов на Ремесленной
выставке в Москве. 1885 г. 27,7 x 21,6; 39,9 x
x 29,3. ЭРФ-431
398. И. И. ГРИБОВ.
Зал мебели на Ремесленной выставке в Мос-
кве. 1885 г. 21,5 x 27,4; 29,5 x 39,8. ЭРФ-411
399. И. И. ГРИБОВ.
Зал мехов и меховых изделий на Ремеслен-
ной выставке в Москве. 1885 г. 21,4 x 27,4;
29,3 x 39,8. ЭРФ-422
400. И. И. ГРИБОВ.
Зал одежды на Ремесленной выставке в Моск-
ве. 1885 г. 21,4 x 27,1; 29,3 x 39,9. ЭРФ-414
401. М. П. ДМИТРИЕВ.
Императорский павильон на Всероссийской
выставке в Нижнем Новгороде. 1896 г. 18,0 x
x 21,9; 23,7 x 32,2. ЭРФ-29692

402. М. П. ДМИТРИЕВ.
Павильон Средней Азии на Всероссийской выставке в Нижнем Новгороде. 1896 г. 18,0 x x 21,7; 28,7 x 32,2. ЭРФ-29690
403. М. П. ДМИТРИЕВ.
Здание Художественного отдела на Всероссийской выставке в Нижнем Новгороде. 1896 г. 18,0 x 22,3; 23,7 x 32,3. ЭРФ-29687
404. М. П. ДМИТРИЕВ.
Колоннада на территории Всероссийской выставки в Нижнем Новгороде. 1896 г. 18,0 x x 21,8; 23,8 x 32,2. ЭРФ-29694
405. А. А. НАСВЕТЕВИЧ.
Стенды Фотографической выставки в Петербурге. 1888 г. 19,5 x 25,5; 23,8 x 32,5. ЭРФ-21178
406. А. А. НАСВЕТЕВИЧ.
Зал Франко-русской выставки в музее барона Штиглица. 1899 г. 22,8 x 16,9; 42,3 x 34,0. ЭРФ-29730
407. А. А. НАСВЕТЕВИЧ.
Зал фотографий на Франко-русской выставке в музее барона Штиглица. 1899 г. 16,1 x 22,1; 34,1 x 42,5. ЭРФ-29732
408. А. А. НАСВЕТЕВИЧ.
Зал Франко-русской выставки в музее барона Штиглица. 1899 г. 17,3 x 23,3; 34,0 x 44,6. ЭРФ-29729
409. М. П. НАСТЮКОВ.
Прибытие ботика Петра I на Политехническую выставку в Москве. 1872 г. 26,5 x 39,2; 48,0 x 64,3. ЭРФ-5069
410. НЕИЗВЕСТНЫЙ ФОТОГРАФ.
Выставка керамики в доме Бобринских. 1900-е гг. 27,3 x 21,7; 31,9 x 24,5. ЭРФ-5948
411. НЕИЗВЕСТНЫЙ ФОТОГРАФ.
Выставка керамики в доме Бобринских. 1900-е гг. 20,8 x 28,5; 24,5 x 31,9. ЭРФ-5949
412. И. ОЦУП.
Зал музея Императорского фарфорового завода. Начало 20 в. 21,5 x 28,8; 33,0 x 42,0. ЭРФ-21569
413. „РУССКАЯ ФОТОГРАФИЯ В МОСКВЕ”
(на Волхонке).
Морской отдел Политехнической выставки. 1872 г. 18,9 x 28,9; 39,1 x 52,0. ЭРФ-338
414. „РУССКАЯ ФОТОГРАФИЯ В МОСКВЕ”.
(на Волхонке).
Фотографический павильон на Политехнической выставке. 1872 г. 18,8 x 28,8; 39,0 x 52,0. ЭРФ-374
415. „РУССКАЯ ФОТОГРАФИЯ В МОСКВЕ”.
(на Волхонке).
Интерьер фотографического павильона на Политехнической выставке. 1872 г. 24,0 x x 18,9; 52,0 x 39,2. ЭРФ-375

416. „РУССКАЯ ФОТОГРАФИЯ В МОСКВЕ”.
(на Волхонке).
Павильон серебряных изделий П. А. Овчинникова на Политехнической выставке. 1872 г. 18,9 x 28,9; 39,1 x 52,0. ЭРФ-368
417. Р. Ю. ТИЛЕ.
Зал „Детское питание” на Всероссийской художественно-промышленной выставке. 1882 г. 27,1 x 33,8; 40,9 x 49,3. ЭРФ-5990
418. Р. Ю. ТИЛЕ.
Зал Всероссийской художественно-промышленной выставки. 1882 г. 27,4 x 34,6; 41,2 x x 49,2. ЭРФ-5992

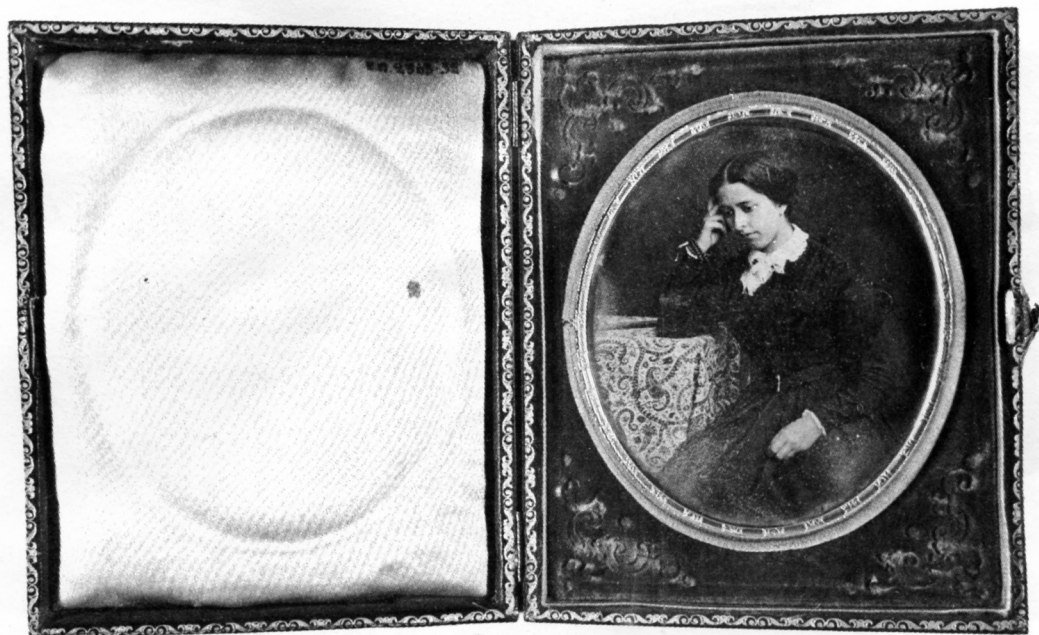
ФОТОГРАФИИ ИЗ АЛЬБОМОВ

- 419—433. АЛЬБОМЫ С ПОРТРЕТНЫМИ ФОТОГРАФИЯМИ. 1860—1890-е гг. ЭРФ-15709—15770; 25206—25228; 13239—13333; 6767—6946; 29075—29089; 10652—10698; 24435—24455; 24483—24488; 9911—10005
- 434—435. А. ВЛАДСКИЙ.
„Стереоскопные” виды — панорама Нижнего Новгорода. 1866 г. 6,0 x 6,5; 21,0 x 14,0. ЭРФ-22685, 22686
- 436—437. А. ВЛАДСКИЙ.
„Стереоскопные” виды — дворец в Алушке. 1866 г. 6,0 x 6,5; 21,0 x 14,0. ЭРФ-22687, 22688
438. Ф. ДУШЕК.
Группа офицеров казачьих войск во время русско-турецкой войны. 1877—1878 гг. 11,6 x x 18,0; 18,0 x 24,5. ЭРФ-7491
439. Ф. ДУШЕК.
Понтонная переправа. 1877—1878 гг. 11,6 x x 17,9; 24,3 x 18,0. ЭРФ-7605
440. Ф. ДУШЕК.
В болгарском квартале. 1877—1878 гг. 12,2 x x 18,4; 18,0 x 24,4. ЭРФ-7612
441. Ф. ДУШЕК.
Военный лагерь во время русско-турецкой войны. 1877—1878 гг. 12,4 x 18,8; 18,0 x 24,2. ЭРФ-7500
442. Ф. ДУШЕК.
Группа сестер милосердия во время русско-турецкой войны. 1877—1878 гг. 12,5 x 18,8; 18,0 x 24,3. ЭРФ-7610
443. А. Д. ИВАНОВ.
Санитарный лагерь во время русско-турецкой войны. 1877—1878 гг. 11,0 x 18,7; 30,0 x 39,8. ЭРФ-7195
444. А. Д. ИВАНОВ.
„Летучий” санитарный отряд. 1877—1878 гг. 11,0 x 18,7; 30,0 x 39,8. ЭРФ-7196

445. НЕИЗВЕСТНЫЙ ФОТОГРАФ.
Портрет М. М. РОСТОВСКОЙ. 1870-е гг.
8,5 x 5,5. ЭРФ-24605
446. НЕИЗВЕСТНЫЙ ФОТОГРАФ.
Портрет Л. М. Ростовской. 1870-е гг. 8,5 x
x 5,5. ЭРФ-24606
447. НЕИЗВЕСТНЫЙ ФОТОГРАФ.
Портрет В. А. Старжинского. 1880-е гг. 14,0 x
x 11,0. ЭРФ-24607
448. НЕИЗВЕСТНЫЙ ФОТОГРАФ.
Портрет секретаря английского посольства
П. Вельбиа. 1880-е гг. 14,0 x 11,0. ЭРФ-24608
449. Ф. ОРЛОВ.
Столовая дворца в Алушке. Конец 19 в.
19,7 x 25,0; 21,0 x 27,6. ЭРФ-3069
450. Ф. ОРЛОВ.
Гостиная дворца в Алушке. Конец 19 в.
21,0 x 27,6; 19,6 x 25,0. ЭРФ-3063
451. Ф. ОРЛОВ.
Зимний сад во дворце в Алушке. Конец 19 в.
24,5 x 19,6; 27,6 x 21,0. ЭРФ-3070
452. Ф. ОРЛОВ.
Обитатели дворца в Алушке. Конец 19 в.
19,7 x 25,2; 20,9 x 27,6. ЭРФ-3072
453. П. П. ПАВЛОВ.
Вид усадьбы Вяземских Лотарево в Тамбов-
ской губернии. 1913 г. 16,3 x 22,9; 23,8 x 30,4.
ЭРФ-1534
454. П. П. ПАВЛОВ.
Столовая усадебного дома Лотарево. 1913 г.
16,8 x 22,3; 23,8 x 30,4. ЭРФ-1526
455. В. СОКОРНОВ.
Вид имения Юсуповых „Корез” в Крыму.
1912 г. 8,8 x 13,8; 17,2 x 26,7. ЭРФ-5890



Портрет девочки. 1840-е гг.
И. Венингер (кат. 4)



Портрет молодой дамы. 1840-е гг.
Неизвестный фотограф (кат. 6)



Портрет императрицы Марии Александровны. 1850-е гг.
Неизвестный фотограф (кат. 12)



Портрет великого князя Константина Константиновича. 1875 г.
К. Бергамаско (кат. 26)



Портрет княгини А. Н. Оболенской в придворном платье. 1890-е гг.
К. Бергамаско (кат. 28)

A Monsieur D. Benkendorff souvenir
amical et bien sympathique de
H. Darclès



Moscou 13 Avril
T. Brodovskii 1893. МОСКВА.

Портрет молодой дамы. 1893 г.
Г. Бродовский (кат. 34)



Портрет В. Кудашевой. 1910-е гг.
„Буассон и Егглер” (кат. 37)



Wysocki  *KIEFF.*

Портрет М. А. Гудим. 1890-е гг.
В. Высоцкий (кат. 65)



Интерьер петербургской гостиной. 1900-е гг.
К. К. Булла (кат. 43)



Л. Н. Толстой с членами своей семьи в Ясной Поляне. 1908 г.
К. К. Булла (кат. 47)

3. Типы Еврѣевъ
ПОДОЛЬСКОЙ ГУБЕРНІИ.



Из серии „Типы жителей Подольской губернии”. 1889 г.
М. Грейм (кат. 67)



Крестьянка Тульской губернии. 1870-е гг.
В. А. Каррик (кат. 98)



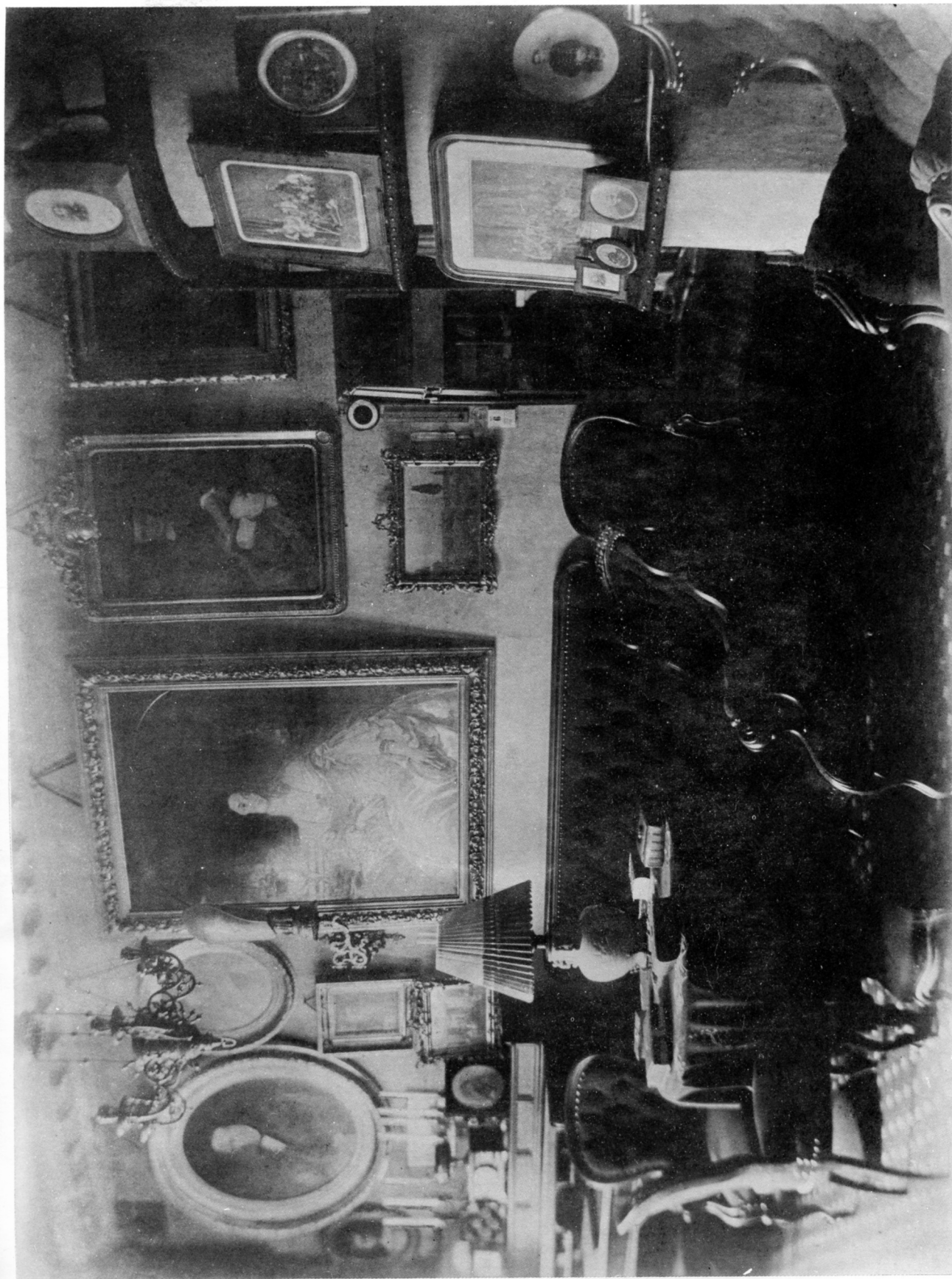
Портрет А. М. Вонлярлярской. 1850 — начало 1860-х гг.
Неизвестный фотограф (кат. 128)



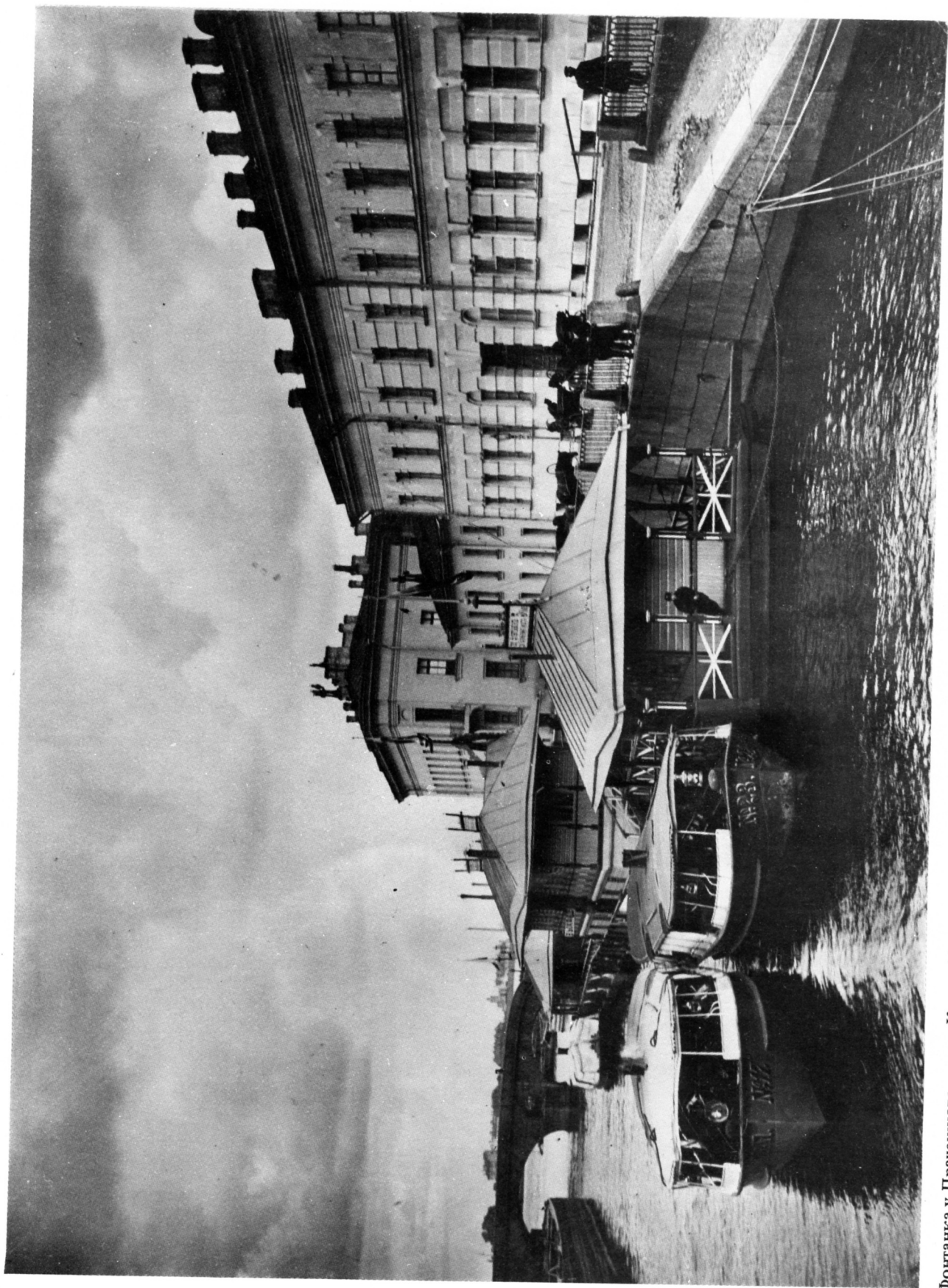
Портрет коллекционера Ф. М. Плюшкина в залах своего музея. 1900-е гг.
Неизвестный фотограф (кат. 160)



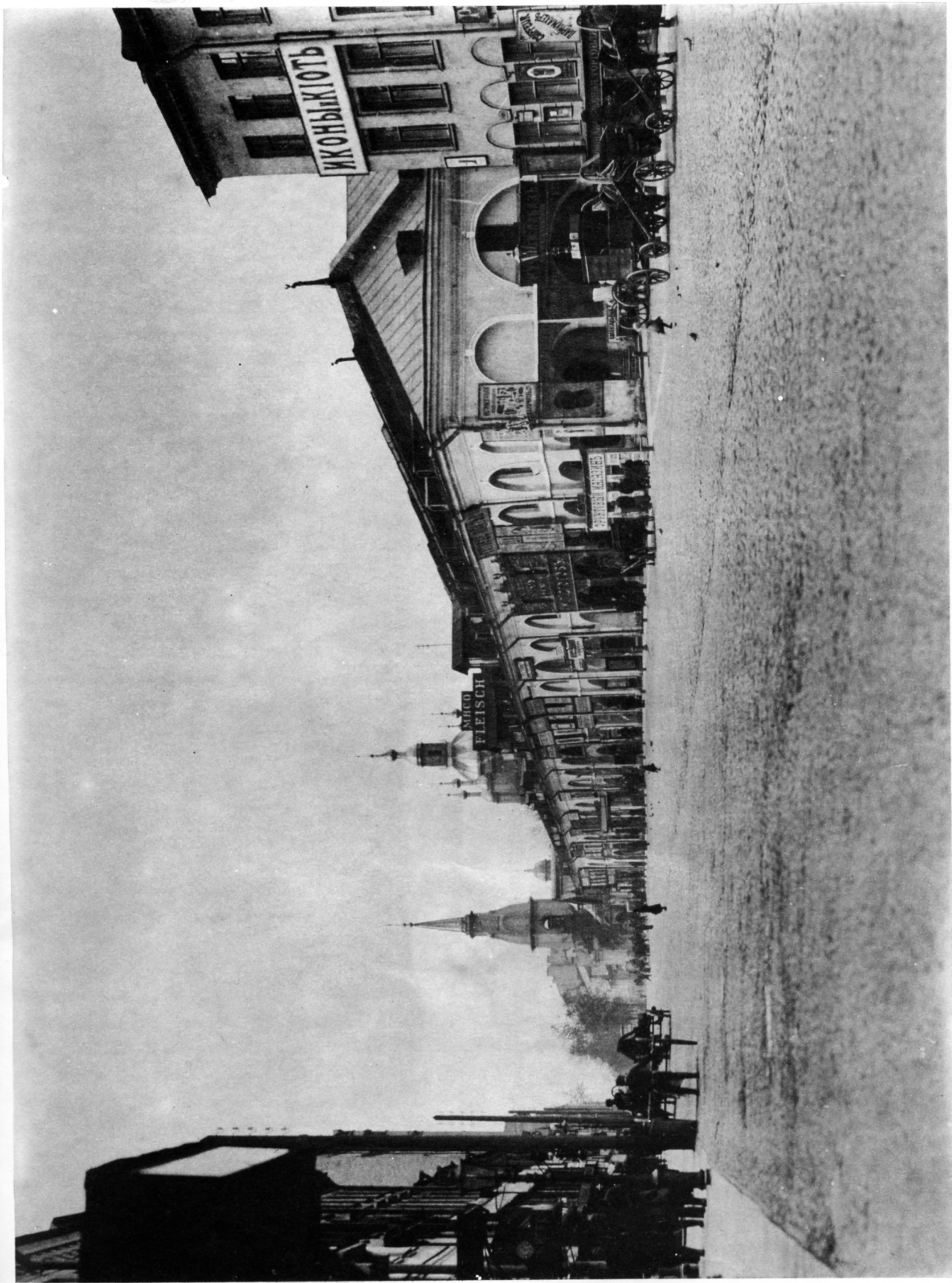
Портрет молодой дамы в интерьере. 1892 г.
Неизвестный фотограф (кат. 153)



Интерьер в петербургском особняке. 1860—1870-е гг.
И. Бианки (кат. 258)



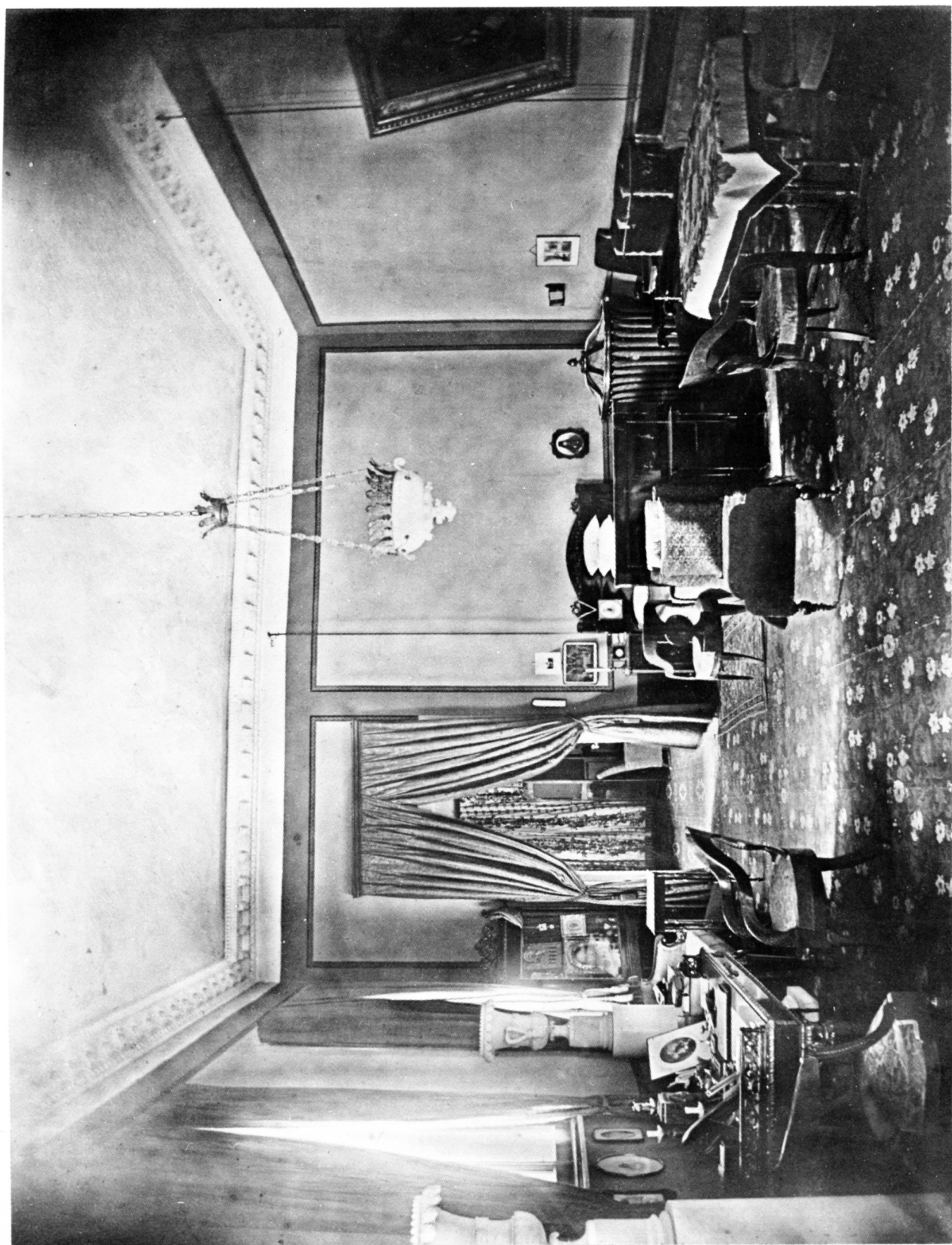
Фонганка у Прачешного моста. Конец 19 в.
К. К. Булла (кат. 198)



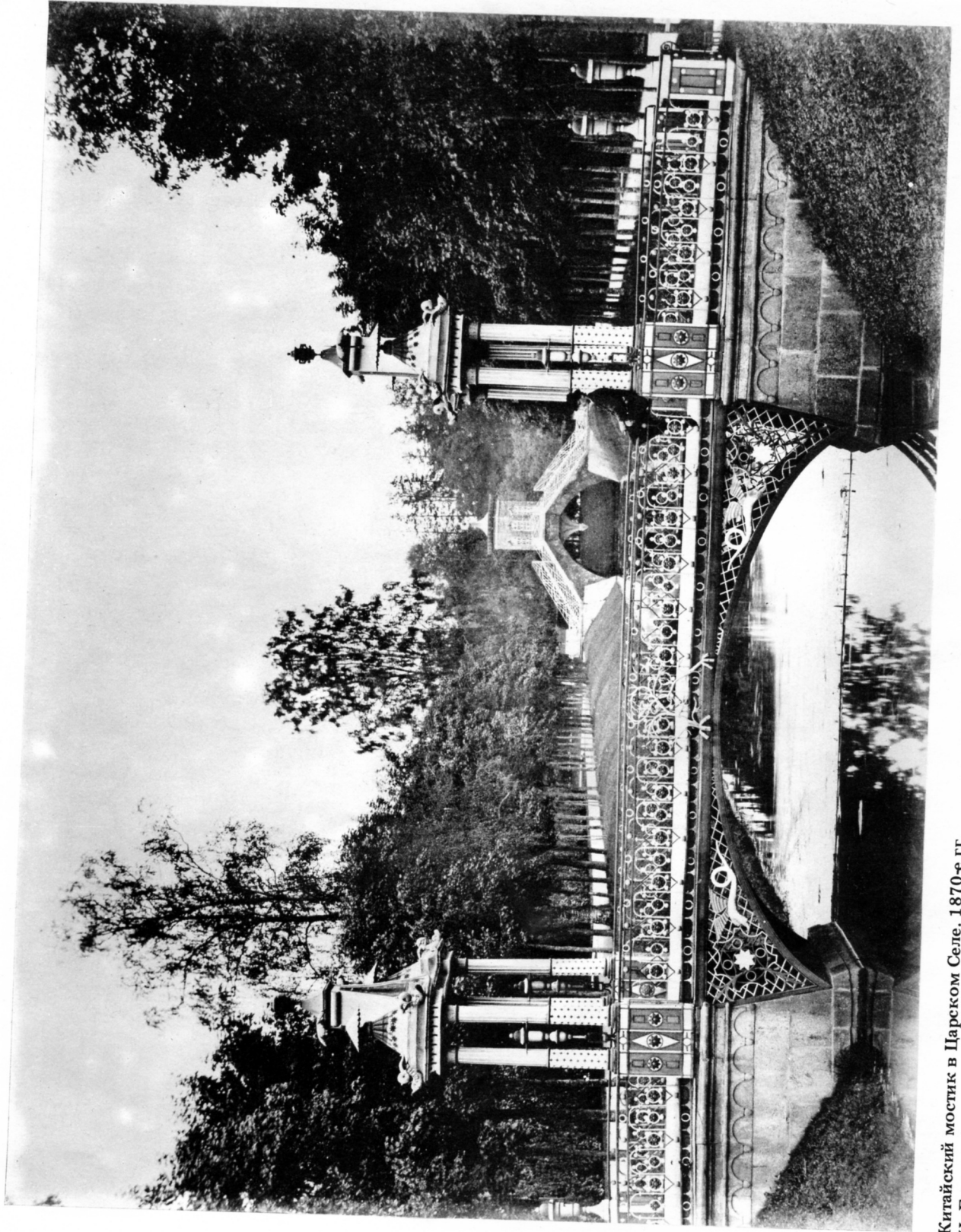
Андреевский рынок на Васильевском острове. 1910-е гг.
К. К. Булла (кат. 199)



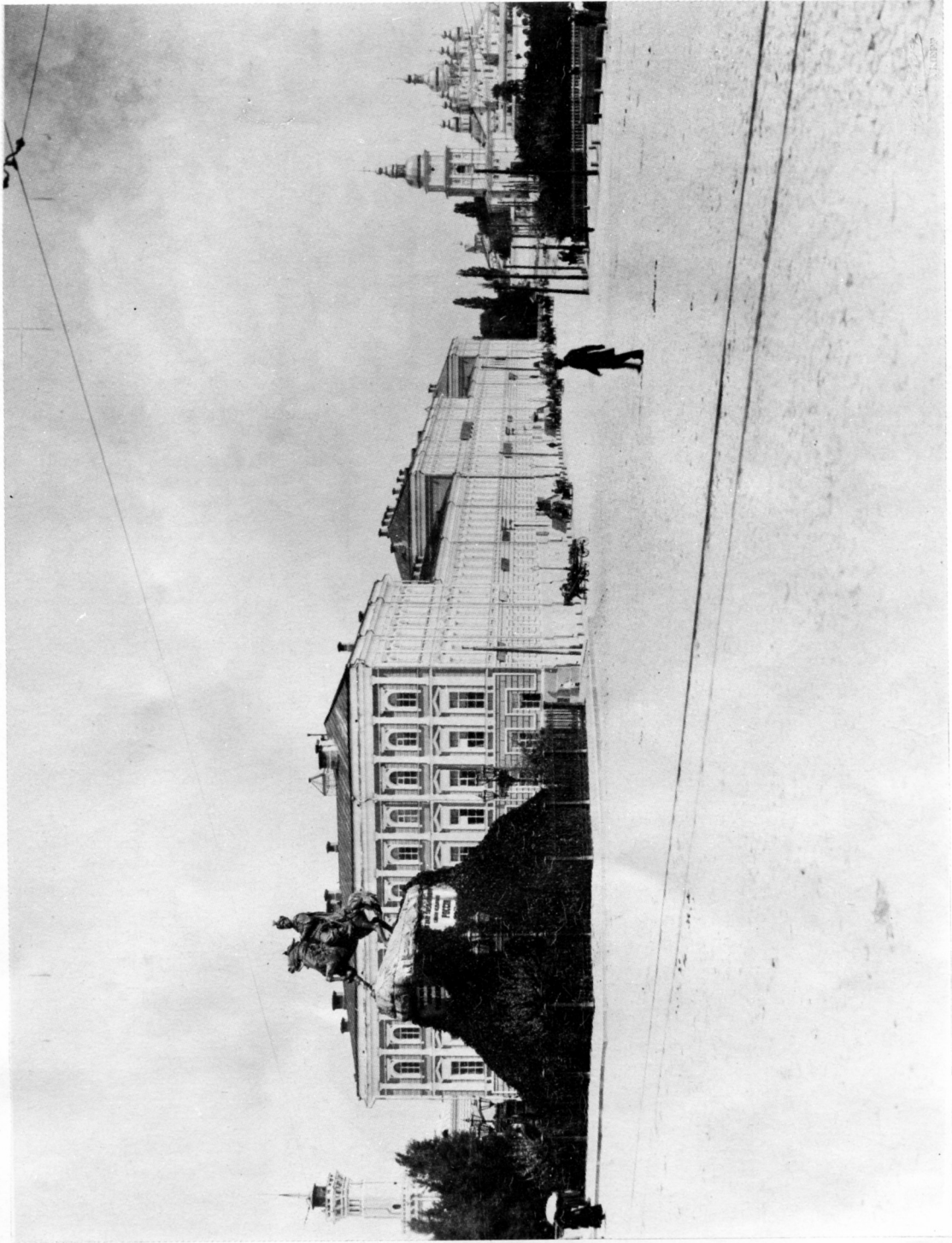
Фасад Ново-Михайловского дворца. Конец 19 в.
Егоров (кат. 220)



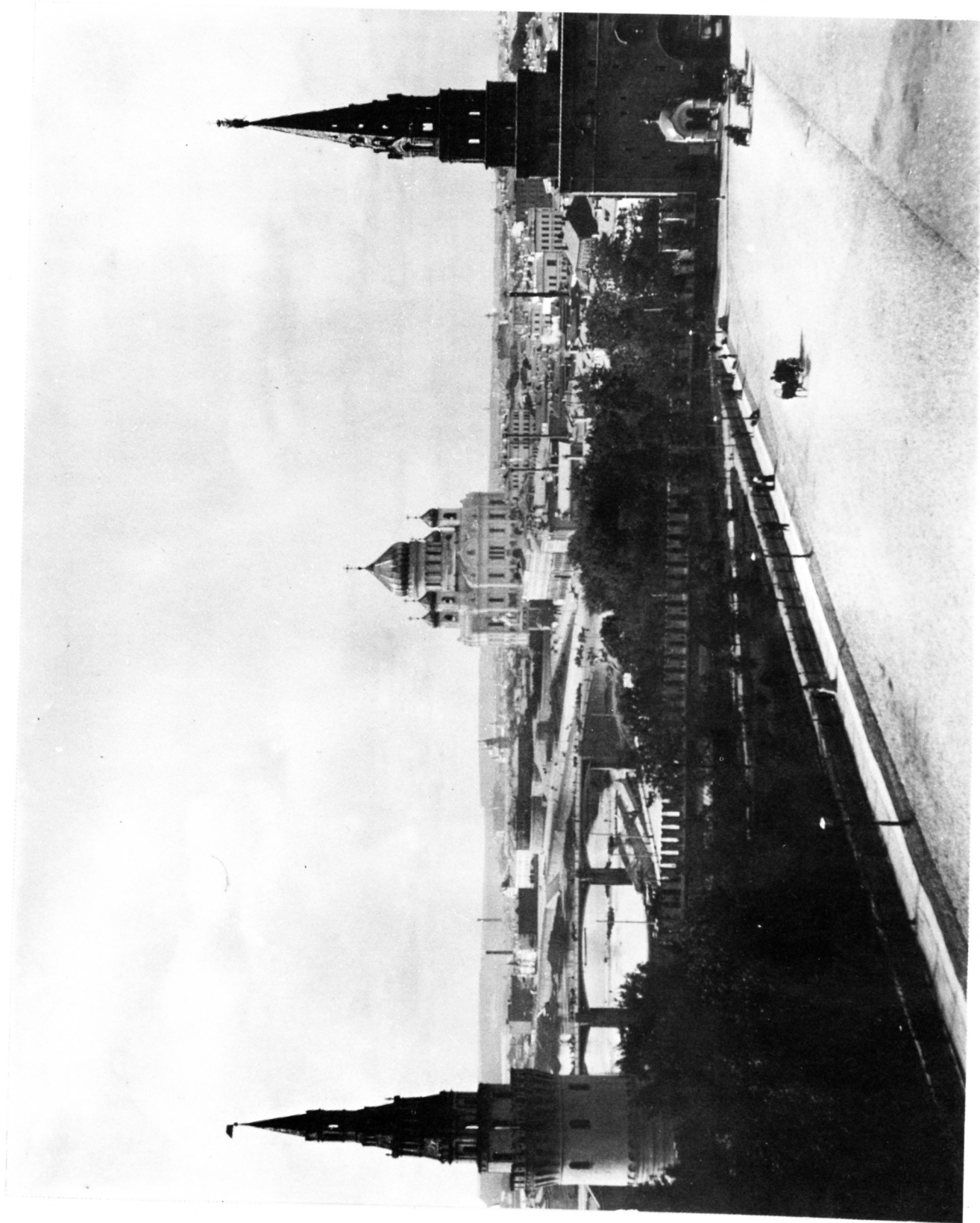
Спальня в доме Левашовых на Фонтанке. Начало 20 в.
Неизвестный фотограф (кат. 273)



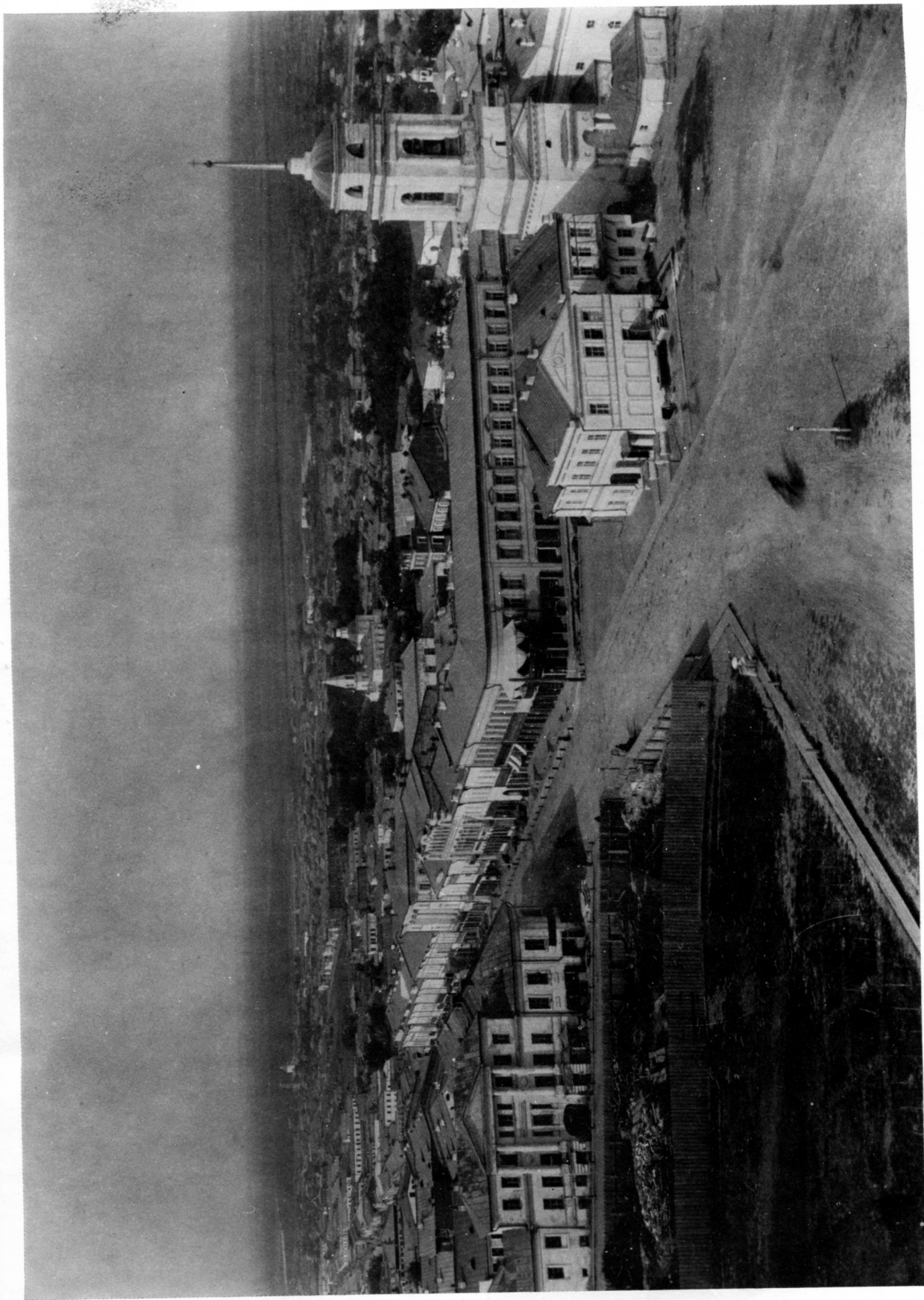
Китайский мостик в Царском Селе. 1870-е гг.
И. Бианки (кат. 291)



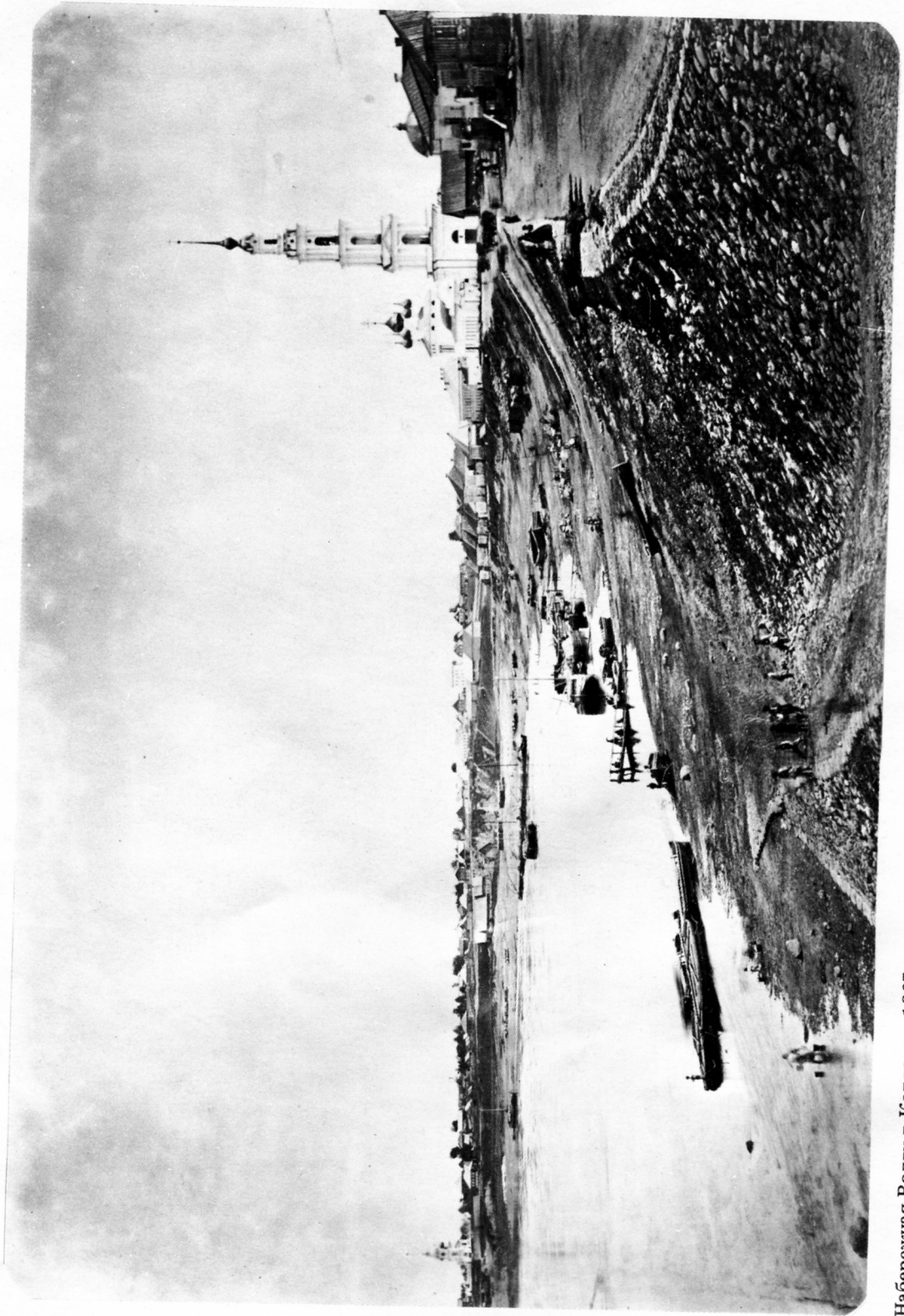
Памятник Богдану Хмельницькому в Києві. Кінець 19 в.
Ф. Мезер (кат. 375)



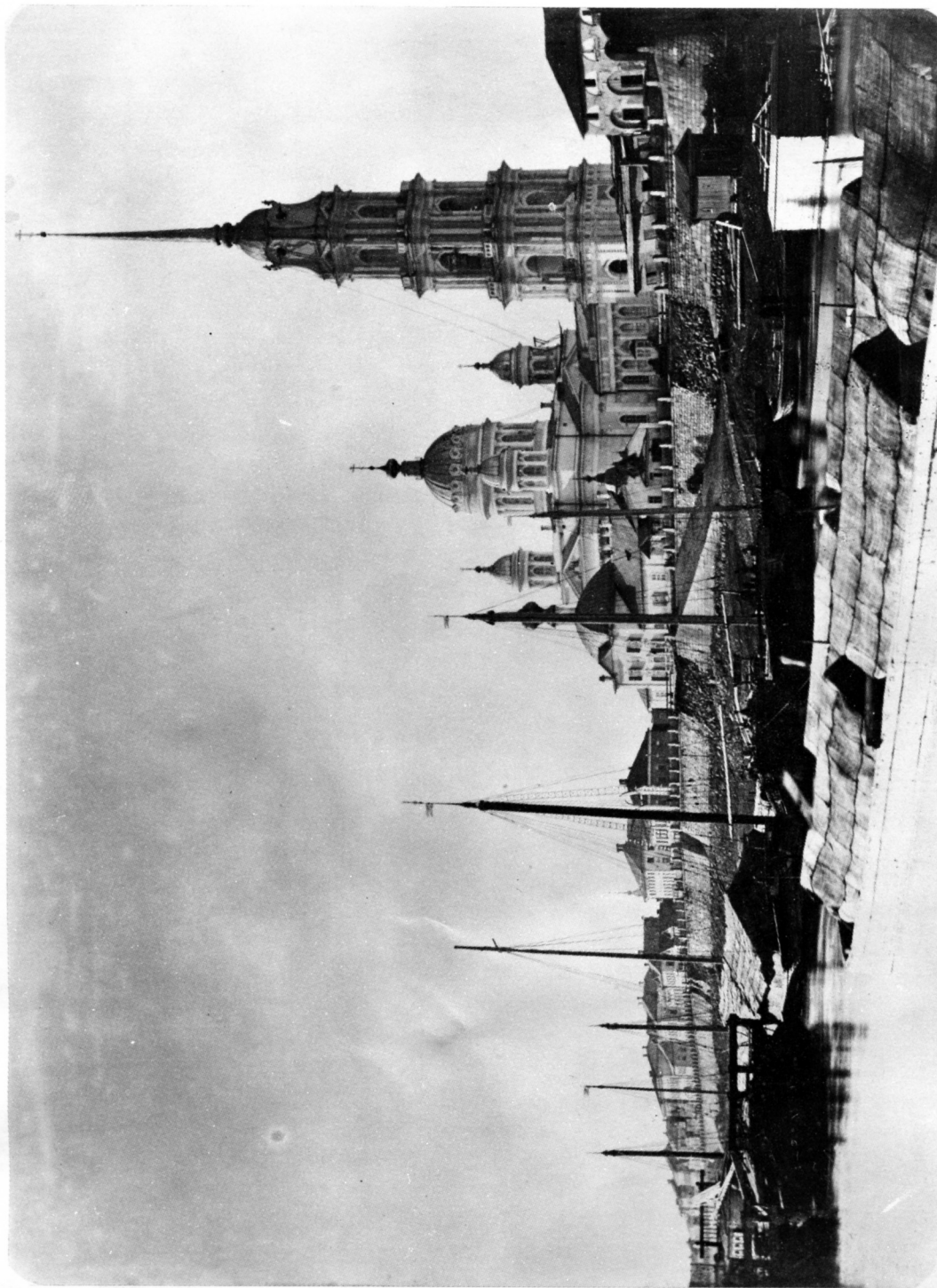
Панорама Москвы из Кремля. 1860—1880-е гг.
Г. И. Ностиц (кат. 336)



Московская улица в Пензе. 1891 г.
И. П. Вакуленко (кат. 368)



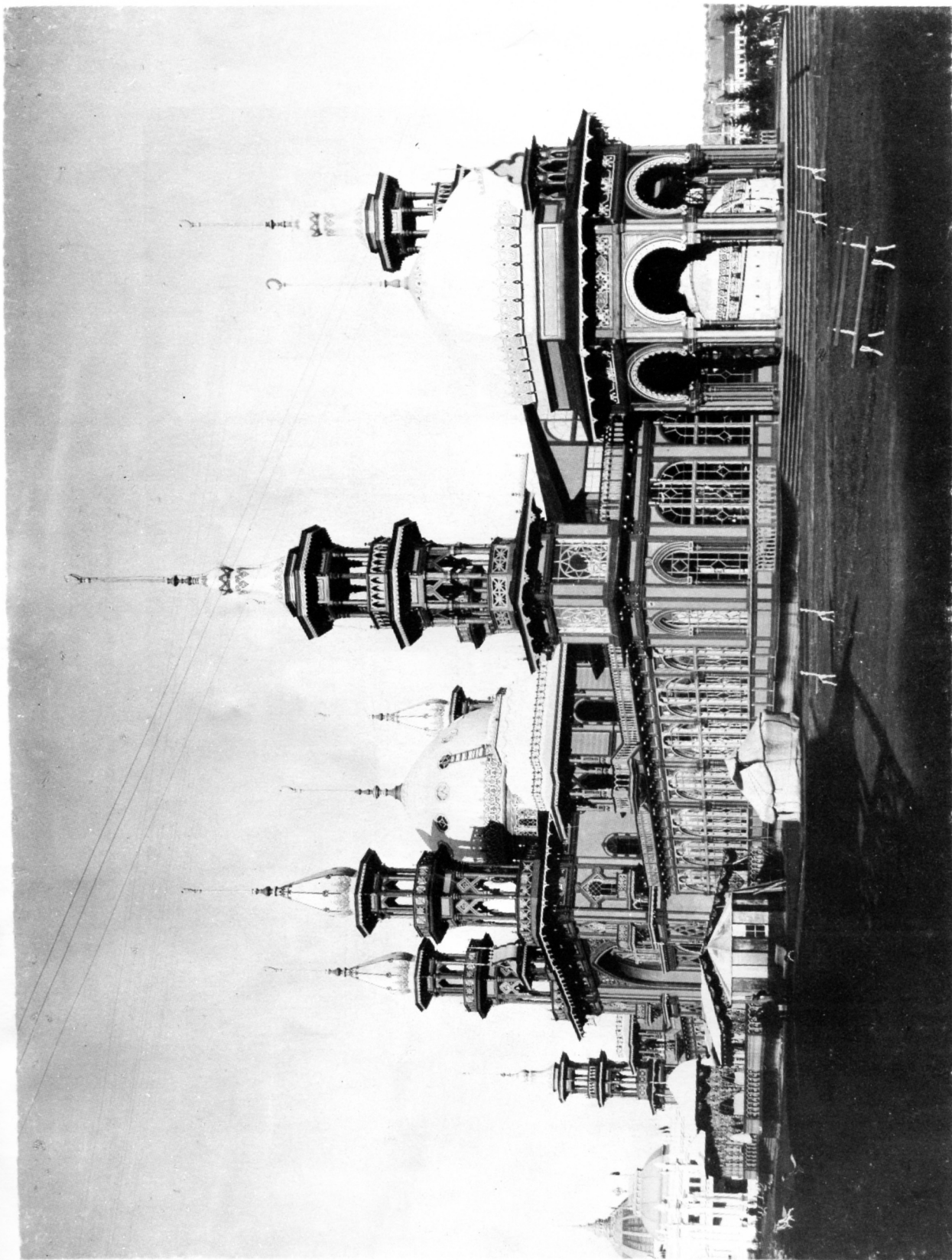
Набережная Волги в Казани. 1867 г.
М. П. Настюков (кат. 383)



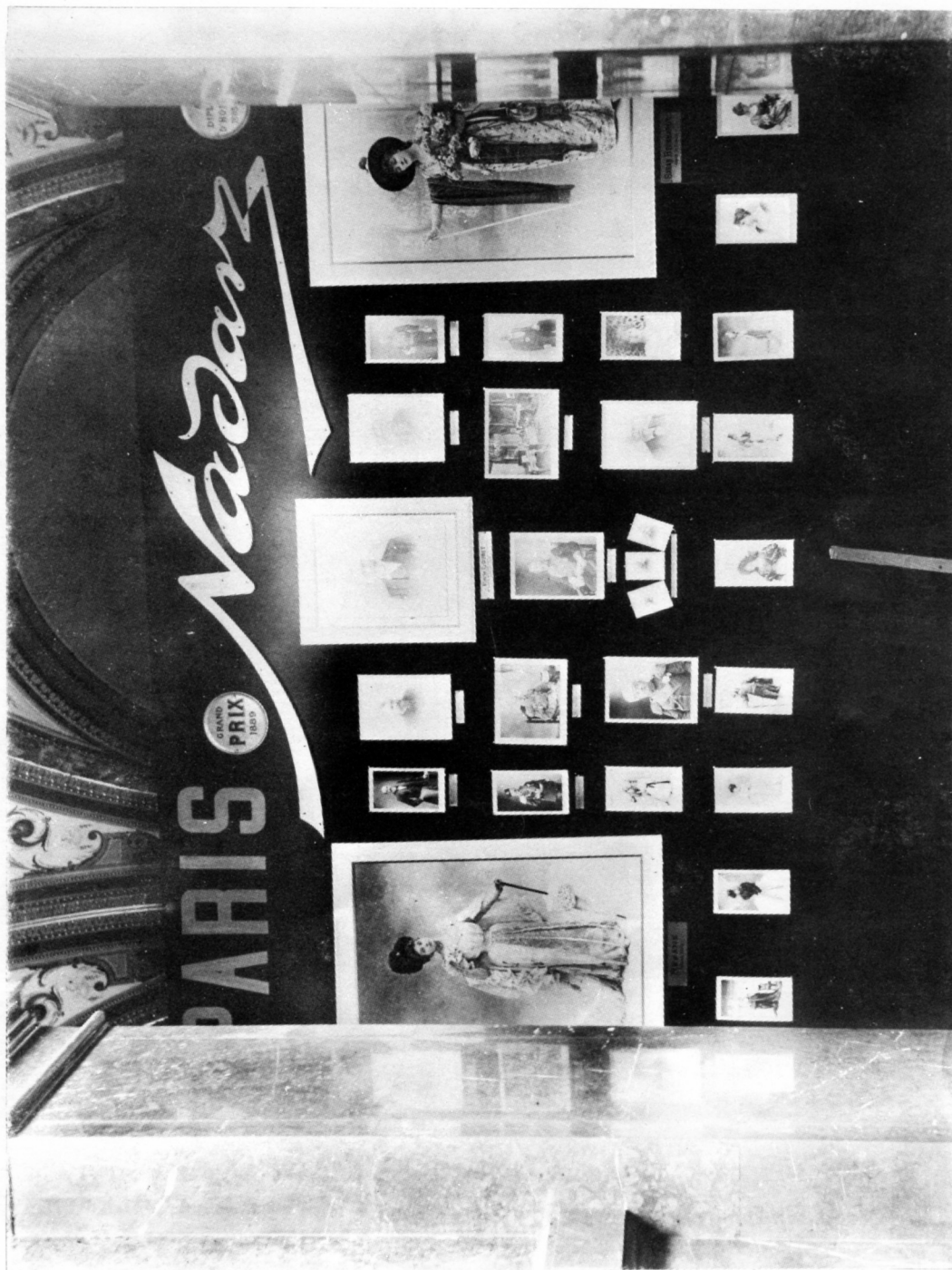
Набережная Волги в Рыбинске. 1867 г.
М. П. Настюков (кат. 387)



Зал мехов и меховых изделий на Ремесленной выставке в Москве, 1885 г.
И. И. Грибов (кат. 399)

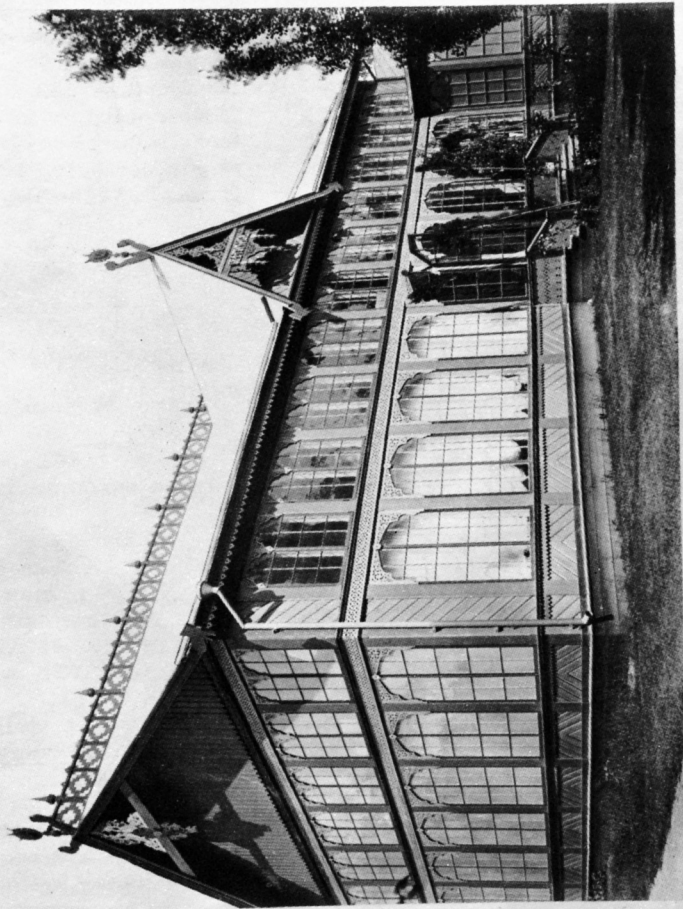


Павильон Средней Азии на Всероссийской выставке в Нижнем Новгороде. 1896 г.
М. П. Дмитриев (кат. 402)



Зал фотографий на Франко-русской выставке в музее барона Штиглица. 1899 г.
А. А. Насветевич (кат. 407)

ПОЛИТЕХНИЧЕСКАЯ ВЫСТАВКА 1872 г.
Императорского Общества Любителей Естественных, Аграрных и Этнографических Наук



ФОТОГРАФИЧЕСКИЙ ПАВИЛЬОНЪ.

Фотографический павильон на Политехнической выставке. 1872 г.
„Русская фотография в Москве” (кат. 414)

УКАЗАТЕЛЬ ИМЕН ФОТОГРАФОВ И
НАЗВАНИЙ ФИРМ
(приведены номера по каталогу)

- Александров 330
Андерсон К. 194
Бараш Ю. 1, 2
Барщевский И. 365, 366
Бергамаско К. 23—30
Бианки И. 31, 32, 195, 196, 257—261, 291—295
Бобринский А. А. 3
Болдырев И. В. 33
Бродовский Г. 34
„Боассон и Егглер” 35—37
Булла К. К. 38—49, 197—219
Вакуленко И. П. 367, 368
Васильев А. 50
„Везенберг и К^о” 51—58
Венингер И. 4, 5, 59—62
Винштейн Я. К. 63, 64
Владский А. 434—437
Высоцкий В. 65
Гофферт И. 66
Грейм М. 67—78
Грибов И. И. 396—400
Далматский Л. Д. 79
Даугендей К. 80
Демчинский Н. А. 369—372
Деньер А. И. 81
Дмитриев М. П. 373, 401—404
Досекин В. С. 82
Душек Ф. 438—442
Егоров 220
Елецкий И. 83
Жуков П. 84, 85
Здобнов Д. С. 86—88
Иванов А. Д. 443, 444
Иоффе М. С. 89
Карелин А. О. 90—95, 374
Каррик В. А. 96—103, 296
Карутц Ф. 104
Козаки Б. 105
Краснокутский 297
Кубеш К. К. 221, 222, 262
Кюи 223
Лапре В. 106
Лаурент 107
Левицкий Л. С. 108—113, 224
Левицкий С. Л. 225
Линдштрем К. 114
Лоренс А. 115—117, 226
Лушев А. М. 118
Мезер Ф. 375—378
Метенков 379—381
Монштейн И. 298, 299
Мрозовская Е. Л. 119—122
Муренко А. С. 123
Насветевич А. А. 405—408
Настюков М. П. 382—387, 409
Недешев И. 124
Нейман 125
Николаевский Ф. 317, 318
Ностиц Г. И. 243, 336—339
Орлов Ф. 449—452
Оцуп А. 169—171
Оцуп И. 412
Павлов П. П. 287, 288, 340, 341, 453, 454
Пазетти А. 172, 244, 289
Петров В. 319—321
Пономарев И. М. 173—176, 322, 323
Потолов 324
Рентц С. А. 177, 178
Ришебур Э. 325, 326
Робиллард П. 179
Роеш К. 180, 181
„Русская фотография в Москве”
(на Волхонке) 334, 335, 413—416
Сокорнов В. 455
Тиле Р. Ю. 417, 418
Тулинов М. Б. 182
Ушаков П. 183
Фелиш А. Э. 245—247, 290
Фишер К. А. 184—187, 342
Хансен Г. 188
Шапиро К. А. 189—192
„Шерер и Набгольц” 343—364, 394, 395
Шпаковский А. 193
Штейнберг Я. В. 248—252
Шульц К. 253—256, 327—329

УКАЗАТЕЛЬ ЛИЦ, ИЗОБРАЖЕННЫХ
НА ПОРТРЕТАХ (приведены номера по каталогу)

- Александр III 150
Александра Иосифовна, великая княгиня 24
Алябьев Я. М. 104
Апраксина А. М. 164
Багратион-Имеретинская М. Д. 102
Бобринский А. А. (младший), граф 3, 7, 60
Бобринский В. А., граф 8, 9
Бойз А. И., барон 154
Булла К. К. 163
Бутурлина М. П. 162
Бутурлина О. М. 164
Вонлярлярская А. М. 128
Ванновский 121
Вельбиа П. 448
Верещагина З. К. 50
Воронцова-Дашкова Е. А., графиня 105
Второв А. А. 168
Гагарина И., графиня 31
Голенищева-Кутузова С. А. 146
Голицына М. М., княжна 140
Голицына, графиня 131
Горемыкин И. Л. 46
Григорович Д. В. 189
Гудим М. А. 65
Добовский 166
Достоевский Ф. М. 192
Зубов, граф 107
Игнатъева М., графиня 29
Квадри В. В. 83
Ковалевская С. В. 183
Константин Константинович, великий князь 26
Крыжицкий К. Я. 89
Кудашева В. 37
Кузьмина-Караваева А. Е. 79
Куракин А. А., князь 170, 171
Куракина Е. М., княгиня 170, 171
Куропаткин А. Н. 45
Кшесинская М. Ф. 157, 186
Ласкер Э. 42
Левашов В. В., граф 148
Левашов Л. Д., граф 148
Левашов О. В., граф 148
Леонова М. К. 116
Малевский-Малевич Н. А. 165
Мария Александровна, императрица 12
Мария Александровна, великая княгиня 23
Мария Николаевна, великая княгиня 11
Мария Федоровна, императрица 188
Масальская А., княгиня 120
Мельников И. А. 115
Милюков П. Н. 48
Нарышкина Е. Н. 159
Николай I 10
Оболенская А. Н., княгиня 28
Озерова Е. М. 164
Олив С. В., граф 151
Орлова, княгиня 35
Павлова А. П. 184, 185
Палечек О. О. 109
Пашкова Е. М. 14
Пашкова М. М. 14
Пашкова Ю. М. 14
Петров О. А. 117
Пильсбери Г. 42, 167
Писарев Д. Н. 53
Плещеев А. Н. 55
Плюшкин Ф. М. 160
Полонский Я. П. 191
Полторацкая Т. Б. 129
Потемкина Т. Б. 106
Преображенская О. А. 158
Прянишников И. М. 58
Пуаре 79
Радлов В. В. 84
Раевская О. 36
Репин И. Е. 57
Рибопьер Е. В., графиня 145
Рибопьер И. А., граф 144
Римская-Корсакова 179
Римский-Корсаков П. В. 124
Ростовская Л. М. 446
Ростовская М. М. 445
Салтыков-Щедрин М. Е. 54
Сеченов И. М. 51
Сипягин Д. С. 88, 113
Соловьев Н. В. 85
Старжинский В. А. 447
Стольпин А. А. 122
Стремлянова Е. Г. 147
Стрепетова П. А. 147
Строганов П. С., граф 5
Струйская 25
Суворин А. С. 33
Сумарокова М. П. 66
Сумарокова-Эльстон З. Н. 139
Тараш З. 87
Терпигорев С. Н. 108
Толстая Н. И. 126
Толстой Л. Н., граф 47, 163
Тулов М. 136
Тургенев И. С. 190
Тучков Н. П. 86
Успенский Г. И. 110
Ушинский К. Д. 52
Федосова И. А. 38
Фигнер М. И. 161
Фигнер Н. Н. 161
Фокина В. П. 187
Хомякова 30
Чехов А. П. 56, 156
Чигорин М. И. 87
Шереметев В. А. 178
Шишмарев Ф. 125
Шувалова Ф., графиня 149
Юсупов Н. Б., князь 155
Юсупов Ф. Ф., князь 330
Юсупова З. Н., княгиня 27

